

# Jaarverantwoording 2025

## Stichting Parlan

**Parlan**  
vooral samen

VOOR WAARMERKINGS-  
DOELEINDEN



Verstegen accountants  
en adviseurs B.V.

d.d. **26-05-2026**

## Inhoudsopgave

<b>1</b>	<b>Jaarverslag</b>	<b>3</b>
1.a.	Bestuursverslag	4
1.b.	Verslag van de Raad van Toezicht	19
<b>2</b>	<b>Jaarrekening</b>	<b>24</b>
2.1	Balans per 31 december 2025	25
2.2	Winst- en verliesrekening over 2025	26
2.3	Kasstroomoverzicht over 2025	27
2.4	Grondslagen van waardering en resultaatbepaling	28
2.5	Toelichting op de balans per 31 december 2025	35
2.6	Toelichting op de winst- en verliesrekening over 2025	41
2.7	Vaststelling en goedkeuring	45
<b>3</b>	<b>Overige gegevens</b>	<b>46</b>
3.a.	Statutaire regeling resultaatbestemming	47
3.b.	Nevenvestigingen	47
3.c.	Controleverklaring van de onafhankelijke accountant	48

VOOR WAARMERKINGS-  
DOELEINDEN



Verstegen accountants  
en adviseurs B.V. 2

d.d. 26-05-2026

# 1. Jaarverslag

VOOR WAARMERKINGS-  
DOELEINDEN



Verstegen accountants  
en adviseurs B.V. <sup>3</sup>

d.d. **26-05-2026**

# 1A. Bestuursverslag

VOOR WAARMERKINGS-  
DOELEINDEN



Verstegen accountants  
en adviseurs B.V. 4

d.d. **26-05-2026**

## 1. Inleiding

2025 stond voor Parlan in het teken van het borgen van de continuïteit van zorg, het uitvoeren van het herstelplan en het verder voorbereiden van de koers voor de komende jaren. Het bestuur heeft daarbij ingezet op het versterken van de financiële en organisatorische basis van de organisatie, in samenhang met het verbeteren van kwaliteit, samenwerking en werkprocessen.

In lijn met de strategische prioriteiten die eind 2024 zijn vastgesteld, is in 2025 gewerkt aan de ontwikkeling van een nieuwe meerjarenstrategie en de uitwerking van een passend en verbindend besturingsmodel. Tegelijkertijd zijn maatregelen uit het herstelplan in uitvoering gebracht, gericht op onder meer productiviteit, beheersing van personeelskosten, versterking van processen en efficiëntere zorglogistiek. Ook op het gebied van HR en kwaliteit zijn stappen gezet. Er is gericht geïnvesteerd in duurzame inzetbaarheid, leiderschap en een gezonde werkcultuur, en met de start van het Expertisecentrum is een belangrijke stap gezet in het bundelen en versterken van zorginhoudelijke expertise.

## 2. Profiel Parlan

### 2.1 Algemene identificatiegegevens

Adres	Van der Lijnstraat 9
Postcode	1817 EH
Plaats	Alkmaar
Telefoonnummer	088 - 124 00 00
Identificatienummer Kamer van Koophandel	37111182
E-mailadres	contact@parlan.nl
Internetpagina	<a href="http://www.parlan.nl">www.parlan.nl</a>

### 2.2 Toelating

Parlan:

- verleent zorg met een toelating vanuit de WTZi, per 1 januari 2022 voortgezet vanuit de WTZa.
- Is geregistreerd aanbieder voor JeugdzorgPlus voor de Regio Zuid Kennemerland/IJmond.

### 2.3 Kengetallen

In 2025 hebben wij:

- 2524 cliënten geholpen (excl. AMV NIDOS, beschikkingsvrije zorg en zorg via subsidies). Naast deze cliënten verlenen we ook zorg aan cliënten die niet in Care4 zijn vastgelegd, zoals in onderwijs zorg in West-Friesland (IKEC) en in de Kop.
- 659 medewerkers (excl. stagiair) en 525 fte (stand per 31 dec 2025).
- De totale omzet bedroeg € 64,9 mln. (stand op 31 dec 2025)

Het werkgebied van Parlan beslaat Noord-Holland, van Haarlem tot Texel en Enkhuizen. We werken vanuit vier regio's: de Kop van Noord-Holland, West-Friesland, Alkmaar en Zuid-Kennemerland/IJmond.

### 2.4 Samenwerkingsrelaties

Parlan werkt samen met vele organisaties, in de zorg, in onderwijs en met andere (gemeentelijke) diensten. Met de volgende organisaties is de samenwerking op een of andere manier vastgelegd:

- Contracten met de jeugdhulpregio's Kop van Noord-Holland, Inclusio Hollands Kroon, West-Friesland, regio Alkmaar en Zuid-Kennemerland/IJmond en met het Nidos;
- Met samenwerkingsverbanden en onderwijspartners in de regio's Alkmaar, West-Friesland en Kop;

VOOR WAARMERKINGS-  
DOELEINDEN

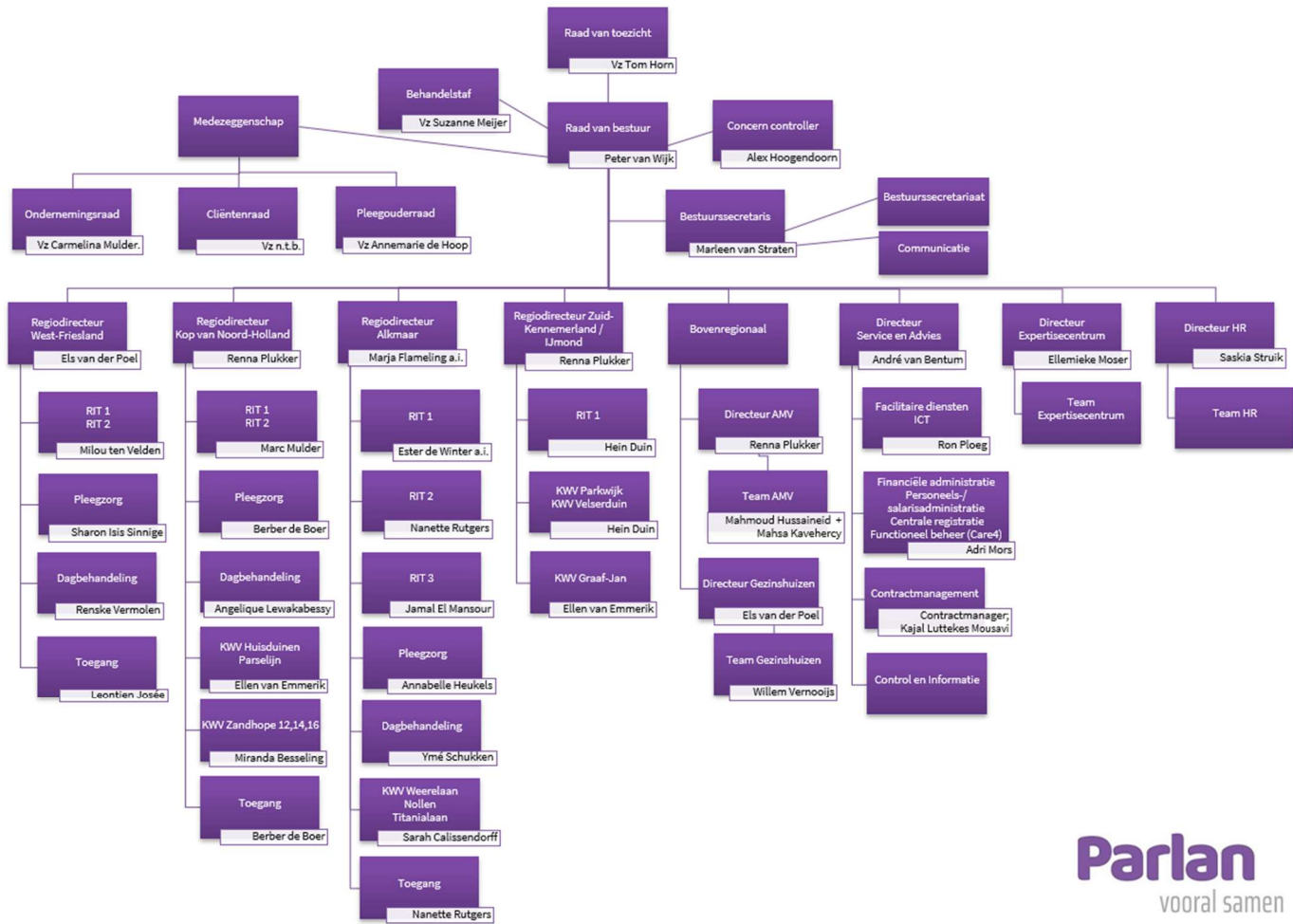


Verstegen accountants  
en adviseurs B.V. <sup>5</sup>

d.d. 26-05-2026

- Er is een aantal partners waarmee we veelvuldig en in verschillende vormen met elkaar samenwerken, zoals in consortium Planet Young met Level, ZIJN, GGZ NHN, iHUB en Ons Tweede Thuis. En met iHUB, Kenter, Level, 's Heerenloo, GGZ NHN in een Thuis voor Noordje.
- Parlan werkt daarnaast ook intensief samen met gemeentelijke wijkteams, veiligheidshuizen, Veilig Thuis en gecertificeerde instellingen.
- Tevens heeft Parlan voor het verlenen van jeugdhulp elders in het land in verband met woonplaatsbeginsel buitene regionale overeenkomsten.

## 2.5 Het organogram van Parlan mei 2025



### 3. Bestuur en toezicht

#### 3.1 Bestuur

De Raad van Bestuur van Parlan bestaat sinds 1 juli 2017 uit één bestuurder. Sinds 2 april 2024 vervult Peter van Wijk deze functie. Peter heeft de volgende nevenfuncties:

- *Juli 2022 – heden:* **Lid Raad van Toezicht bij De Vijverhof (VVT)**, Capelle aan den IJssel, met de portefeuille kwaliteit en zorginnovatie (bezoldigd).
- *Juli 2021 – heden:* **Bestuurslid en vicevoorzitter bij Reliëf**, christelijke vereniging van zorgaanbieders. Tevens toezichthouder van Stichting Fonds Cupertino, een fonds voor ouderenzorg (onbezoldigd).

Informatie over de bezoldiging van de bestuurder is opgenomen in de jaarrekening Parlan 2025.

Daarnaast is in dit boekjaar aan Peter van Wijk een bedrag van € 5.087,51 uitgekeerd aan reiskosten en €176,90 aan thuiswerkvergoeding.

In het verslagjaar waren geen maatregelen nodig om belangenverstremming te voorkomen of weg te nemen.

Voor de openbaar te maken informatie over de bezoldiging van topfunctionarissen als bedoeld in de Wet normering bezoldiging topfunctionarissen publieke en semipublieke sector (WNT) en de daarbij behorende Regeling bezoldigingsmaxima topfunctionarissen zorg- en welzijnssector wordt verwezen naar de toelichting in de jaarrekening.

#### 3.2 Toezicht

De samenstelling van de Raad van Toezicht, inclusief de portefeuillevreiding en de nevenfuncties, is opgenomen in het jaarverslag van de Raad van Toezicht 2025.

### 4. Governance

Parlan hecht groot belang aan een goede governance en onderschrijft de geldende regelgeving volledig. In 2022 heeft het bestuur op verzoek van de Raad van Toezicht een governancecheck uitgevoerd, waaruit bleek dat Parlan voldoet aan de geldende normen van de Governancecode Zorg 2022.

Met de inwerkingtreding van de Wet verbetering beschikbaarheid jeugdzorg, per 1 januari 2026, gelden aanvullende wettelijke eisen voor intern toezicht, onder meer ten aanzien van onafhankelijkheid en samenstelling van de Raad van Toezicht. Daarom worden de statuten van Parlan en het reglement van de Raad van Toezicht in 2026 opnieuw getoetst en waar nodig aangepast, zodat aantoonbaar voldaan wordt aan deze vereisten.

#### 4.1 Zo werkt Parlan aan de 7 principes van de Governancecode

- Goede zorg

Parlan is een stichting zonder winstoogmerk met als primaire doelstelling het bieden van verantwoorde zorg. Daaronder wordt verstaan: zorg van goed niveau, die doeltreffend, doelmatig en cliëntgericht wordt verleend, en die aansluit bij de reële behoeften van de cliënt.

- Waarden en normen

Wij werken vanuit onze missie, visie en kernwaarden. Daarnaast hanteert Parlan een gedragscode die beschrijft hoe wij met elkaar, met cliënten en met andere betrokkenen omgaan. De gedragscode geeft richting aan ons dagelijks handelen en bevat afspraken over onder meer geheimhouding, het zorgvuldig nakomen van afspraken, het informeren van cliënten over hun behandeling en het waarborgen van een veilige omgeving zonder enige vorm van geweld.

VOOR WAARMERKINGS-  
DOELEINDEN



Verstegen accountants  
en adviseurs B.V. 7

d.d. 26-05-2026

De gedragscode is afgeleid van de visie en doelstelling van Parlan. Bepaalde handelwijzen zijn verder uitgewerkt in protocollen, zodat medewerkers in specifieke situaties helder weten hoe te handelen.

- Inspraak en tegenspraak collega's en andere belanghebbenden

Parlan hecht eraan om zowel medewerkers uit het primaire proces als (oud-)cliënten actief te betrekken bij de ontwikkeling, uitvoering en toetsing van beleid. Meedenken, tegenspraak en kritisch toetsen zijn binnen de organisatie op verschillende manieren georganiseerd, onder meer via:

- Medezeggenschap van de Ondernemingsraad
- Medezeggenschap van de Cliëntenraad
- Medezeggenschap van de Pleegouderraad
- Medezeggenschap van de Behandelstaf
- De beoordeling van klachten door een externe klachtencommissie
- De onafhankelijke vertrouwenspersoon voor cliënten (Jeugdstem)
- De onafhankelijke vertrouwenspersoon voor medewerkers
- De toetsende rol van de Raad van Toezicht

In 2025 heeft de Cliëntenraad te maken gehad met een terugloop in het aantal leden, waardoor de raad tijdelijk nog maar uit één lid bestaat. Om de cliëntenparticipatie te versterken en duurzaam te borgen, is in het laatste kwartaal van 2025 een interne vacature uitgezet voor een coördinator cliëntenparticipatie, die onder andere verantwoordelijk wordt voor het ondersteunen en versterken van de Cliëntenraad.

Deze organen hebben elk hun eigen overlegstructuur en verslaglegging, waarmee inspraak en betrokkenheid van cliënten, medewerkers en andere belanghebbenden structureel zijn verankerd binnen Parlan.

Daarnaast is er

- een onafhankelijke rol van de concern controller
- een meedenkende en toetsende rol van een groep (zorg)professionals met vrijgemaakte beleidsuren, die actief bijdragen aan de ontwikkeling en implementatie van nieuw beleid;
- een onafhankelijke rol van opgeleide ervaringsdeskundigen, die het cliëntenperspectief inbrengen in beleidsontwikkeling en kwaliteitsverbetering;
- een onafhankelijke rol van de groep Samen Parlan, een organisatiebrede klankbordgroep van medewerkers die meedenkt over thema's die de hele organisatie raken en die ideeën en aandachtspunten vanuit de organisatie terugkoppelt aan bestuur en staf.

Reglementen en procedures zijn voor alle medewerkers toegankelijk via de centrale intranetpagina 'Weten en Regelen'. Informatie voor cliënten is beschikbaar op de website van Parlan, bij aanmelding ontvangen zij praktische informatie over waar zij terecht kunnen met vragen.

- Inrichting governance

De verdeling van de rollen tussen de Raad van Bestuur en de Raad van Toezicht is vastgelegd in de statuten van Parlan. Voor beide organen is een gestructureerd proces ingericht voor informatievoorziening en verantwoording, zodat besluitvorming transparant en zorgvuldig kan plaatsvinden.

- Goed bestuur

Onder goed bestuur verstaan we dat de bestuurder en de toezichthouder hun verantwoordelijkheid zó vervullen dat sprake is van professioneel, zorgvuldig en toetsbaar



handelen, in overeenstemming met de principes van de Governancecode Zorg 2022. Dit houdt in dat het bestuur en toezicht handelen volgens zowel formele kaders als morele normen:

- Formele governance: het werken op basis van de statuten, reglementen en overige vastgestelde kaders die de rollen, verantwoordelijkheden en bevoegdheden van bestuur en toezicht borgen.
- Normatieve governance: het voeren van behoorlijk bestuur, waarbij integriteit, transparantie, rolvastheid en een zorgvuldige afweging van maatschappelijke, cliënt- en medewerkersbelangen centraal staan.

Om te waarborgen dat het bestuur en toezicht daadwerkelijk invulling geven aan deze principes, richten we ons specifiek op goed ingerichte en effectief functionerende processen voor:

- liquiditeitsbeheer, gericht op financiële continuïteit en risicobeheersing;
- administratieve organisatie en interne beheersing, zodat besluiten controleerbaar, navolgbaar en verantwoord zijn;
- het signaleren en beheersen van frauderisico's, in lijn met de principes van integriteit en transparantie;
- beschermen van het vermogen van de stichting, door zorgvuldig en rechtmatig omgaan met middelen;
- evenwichtige belangenafweging, waarbij cliënten, medewerkers, maatschappij en andere stakeholders systematisch worden gehoord via georganiseerde inspraak en tegenspraak.

- Verantwoord toezicht

De Raad van Toezicht van Parlan is georganiseerd en werkt volgens de statuten van Parlan en het eigen reglement, waarin onder meer is vastgelegd aan welke eisen leden moeten voldoen, welke verantwoordelijkheden en bevoegdheden zij hebben en op welke wijze zij hun toezichtstaak kunnen uitvoeren. Daarnaast hanteert de Raad van Toezicht een eigen visie op toezicht. Deze visie is in 2022 herzien en opnieuw vastgesteld en is gepubliceerd op de website van Parlan. Per 1 januari 2026 treden aanvullende wettelijke eisen aan intern toezicht in werking op basis van de Wet verbetering beschikbaarheid jeugdzorg (Wvbj). Deze wet stelt nieuwe kaders voor onafhankelijkheid, samenstelling en profielschetsen van toezichthouders. In dit kader zullen de statuten van Parlan en het reglement van de Raad van Toezicht in 2026 worden herijkt en waar nodig aangepast om aan deze nieuwe wettelijke vereisten te voldoen. In het verslag van de Raad van Toezicht wordt toegelicht hoe de raad zijn verantwoordelijkheid het afgelopen jaar heeft ingevuld.

- Continue ontwikkeling

De Raad van Bestuur geeft invulling aan professioneel en verantwoordelijk leiderschap, zoals bedoeld in de Governancecode Zorg 2022. De bestuurder is hiervoor geaccrediteerd door de NVZD, waarmee hij voldoet aan de landelijke normen voor goed bestuur. In 2025 heeft de bestuurder twee ontwikkelgesprekken met de Raad van Toezicht gevoerd, gericht op zijn professionele en persoonlijke ontwikkeling. De gemaakte afspraken uit deze gesprekken zijn vastgelegd en worden opgevolgd in de reguliere cyclus van beoordeling en reflectie.

VOOR WAARMERKINGS-  
DOELEINDEN



Verstegen accountants  
en adviseurs B.V. <sup>9</sup>

d.d. 26-05-2026

## 5. Hier staat Parlan voor en werken we aan

### 5.1 Missie

Wij staan voor een veilige en gezonde ontwikkeling van kinderen en hun gezinnen in Noord-Holland. Kinderen en jongeren die door complexe problematiek of situatie in hun ontwikkeling worden bedreigd. Dát zijn onze kinderen.

### 5.2 Visie

Wij zetten ons in voor kinderen en gezinnen die zich eenzaam of onbegrepen voelen. We willen er vroegtijdig voor hen zijn en hen pas loslaten wanneer dat kan. We gaan ervoor dat ze zich thuis voelen en het vertrouwen hebben dat ze ertoe doen. Dát is wat ons drijft.

### 5.3 Kernwaarden

#### **Echt zien**

We kijken en luisteren onbevangen naar kinderen en jongeren. We zijn oprecht in hen geïnteresseerd en oordelen niet.

#### **Naast elkaar**

Wij staan naast de kinderen, jongeren en gezinnen die we hulp bieden. Dat betekent dat we open, eerlijk en transparant zijn. Dat we er altijd voor je zijn als je ons nodig hebt. Wat er ook is. Wij vinden niets gek en kijken nergens van op.

#### **Ervoor blijven gaan**

Werken met kinderen en jongeren met complexe, meervoudige problemen is uitdagend en vraagt om uithoudingsvermogen. Hoe ingewikkeld een traject ook is, we laten kinderen nooit in de steek. Dat is wat ons kenmerkt.

### 5.4 Onze zorglijnen

#### *Integraal ambulante werken met regionale integrale teams*

Parlan biedt hulp aan kinderen en gezinnen met complexe problematiek. Omdat deze problemen zelden vanuit één specialisme kunnen worden aangepakt, is integraal werken essentieel. Dit betekent dat we hulp bieden waarbij de expertise van verschillende specialisten wordt samengebracht, volledig op elkaar wordt afgestemd en wordt ingericht rondom de behoeften van het kind en het gezin. We doen dit aan de hand van een uniform werkproces en werken daarbij in regionale integrale teams die multidisciplinair samenwerken.

#### *Onderwijs-zorg: aansluitend op en bij voorkeur geïntegreerd in het onderwijs*

Elk kind moet toegang hebben tot passend onderwijs, in een veilige setting waar het kind tot ontwikkeling kan komen, in de nabijheid van zijn woonplek. De school is een thuis voor kinderen en wij willen eraan bijdragen dat een kind zich daar kan ontwikkelen. Parlan draagt hieraan bij door het aanbieden van onderwijs-zorgarrangementen, in gelijkwaardige samenwerking met onderwijsinstellingen en – voor jonge kinderen – met de kinderopvang of binnen dagbehandeling. Deze arrangementen zijn gericht op een ononderbroken leer- en ontwikkelingslijn en worden vormgegeven vanuit de uitgangspunten normalisatie, inclusie en nabijheid. Door de krachten van onderwijs en zorg te bundelen, kunnen we kinderen ondersteunen op een manier die zowel hun ontwikkeling als hun welzijn bevordert.

#### *Wonen: zoveel mogelijk in een gezin of anders in een kleinschalige woonvoorziening*

Parlan werkt vanuit de overtuiging dat ieder kind recht heeft op een plek om te wonen en zich thuis te voelen. Daarom brengen we de zorg zoveel mogelijk naar het gezin. Wanneer thuis wonen (tijdelijk) niet mogelijk is, willen we kinderen en jongeren een gezinssituatie bieden waar zij zich ook thuis kunnen voelen. Bij voorkeur in een pleeggezin of gezinshuis—of in een kleinschalige woonvoorziening.

In deze voorzieningen kunnen kinderen en jongeren opgroeien in hun eigen regio, met hun vertrouwde netwerk dicht bij hen.

#### *AMV: Opvang en begeleiding van alleenstaande minderjarige vluchtelingen*

Binnen de zorglijn AMV bieden wij in samenwerking met Nidos verblijf en begeleiding aan circa honderd alleenstaande minderjarige vluchtelingen. Deze zorg wordt geleverd in de regio's Alkmaar, West-Friesland, Zuid-Kennemerland/IJmond en de Kop van Noord-Holland en vraagt om specifieke expertise en nauwe afstemming tussen de betrokken partners. De inzet is gericht op het versterken van de veerkracht van deze jongeren opdat ze zich kunnen ontwikkelen tot zelfredzaamheid.

## 6. Terugblik 2025

In 2025 heeft Parlan gewerkt vanuit het driesporenbeleid dat eind 2024 is vastgesteld. Dit jaar stond in het teken van het borgen van de continuïteit van de dagelijkse zorgverlening (*going concern*), het uitvoeren van de herstelmaatregelen uit het herstelplan die doorlopen tot en met 2028 en het verder vormgeven van de koers voor de komende jaren door het ontwikkelen van een meerjarenstrategie. In lijn met onze strategische prioriteiten is gewerkt aan de verdere regionalisering, het versterken van de zorgkwaliteit via het Expertisecentrum, de ontwikkeling van HR en het verbeteren van onze resultaatgerichtheid. 2025 was daarmee een jaar waarin we, ondanks blijvende uitdagingen, concrete voortgang hebben geboekt op de noodzakelijke ontwikkeling en stabilisering van de organisatie.

### 6.1 Onderwerpen met speciale aandacht in 2025

In 2025 hebben we in het bijzonder aandacht gehad voor de volgende onderwerpen:

#### **Going concern**

In 2025 stond de dagelijkse zorgverlening onder voortdurende druk door ontwikkelingen binnen de zorglijnen, personele dynamiek en complexere ondersteuningsvragen. Binnen alle regio's en teams is gewerkt aan het waarborgen van continuïteit van zorg, ondanks wisselende bezettingen, verzuimpatronen en een toenemende zorgzwaarte, met name binnen de woonvoorzieningen. De uitvoering van het herstelplan vormde hiervoor een belangrijke basis: teams werkten aan stabielere roosters, tijdigere registratie, beter afgestemde instroom en doorstroom, en verbetering van zorglogistiek en werkprocessen.

Daarnaast werd in 2025 verder gebouwd aan een samenhangende werkwijze door de ontwikkeling van het nieuwe besturingsmodel en de verdere regionalisering. Deze inrichting brengt zorg en sturing dicht bij de uitvoering, wat bijdraagt aan meer voorspelbaarheid, betere afstemming en intensievere samenwerking tussen teams, regio's en ketenpartners. Ook op inhoudelijk vlak zijn stappen gezet, waaronder de versteviging van de expertnetwerken, de versterking van de samenwerking met onderwijs en gemeenten en de verdere uitwerking van de cliëntreis.

Hoewel 2025 een uitdagend jaar was, heeft Parlan — mede dankzij de inzet van medewerkers, leidinggevend en partners — de continuïteit van zorg kunnen behouden en belangrijke fundamenten gelegd voor een stabielere uitvoering in 2026.

#### **Expertisecentrum en de Expertnetwerken**

In 2025 hebben de expertnetwerken, onder regie van het Expertisecentrum, bijgedragen aan de inhoudelijke kwaliteitsontwikkeling en deskundigheidsbevordering binnen Parlan. De expertnetwerken richten zich op de thema's: Licht Verstandelijke Beperking (LVB), Trauma & Hechting, Gezin & Netwerk, Kind & Scheiding en Kinder- en Jeugdpsychiatrie. Tevens is er in 2025 het expertnetwerk Jonge Kind opgezet, in lijn met onze strategische doelstellingen waarbij wij de zorg voor het jonge kind en gezin willen versterken.

VOOR WAARMERKINGS-  
DOELEINDEN



Verstegen accountants  
en adviseurs B.V.<sup>11</sup>

d.d. 26-05-2026

Gedurende het jaar is binnen de expertnetwerken gewerkt aan het versterken en actualiseren van inhoudelijke kaders, richtlijnen en scholingsaanbod. Meerdere netwerken hebben basistrainingen ontwikkeld of doorontwikkeld en richtlijnen vernieuwd. Daarnaast is gestart met het uitwerken van een meerjarig opleidingsperspectief in samenwerking met HR, gericht op samenhang, continuïteit en een betere aansluiting op onboarding van nieuwe medewerkers.

Een gezamenlijk aandachtspunt in 2025 was het vergroten van de zichtbaarheid en herkenbaarheid van de expertnetwerken binnen de organisatie. Hiervoor is ingezet op , het delen van kennis via interne communicatie en het organiseren van momenten waarop inhoudelijke ontwikkelingen worden toegelicht en besproken.

Met deze inzet hebben de expertnetwerken in 2025 een stevige basis gelegd voor verdere professionalisering, kennisdeling en kwaliteitsborging binnen Parlan, met een duidelijke doorwerking naar 2026.

In 2025 heeft er daarnaast een externe audit plaatsgevonden vanuit DEKRA voor de lopende ISO9001-2015 certificering. Daaruit zijn er drie non-conformaties uitgekomen waar een verbeterplan op is gemaakt en in 2025 aan is gewerkt. In januari 2026 zal Parlan hier binnen de externe audit opnieuw op beoordeeld worden.

### **Ontwikkelingen HR**

In 2025 heeft HR een duidelijke ontwikkeling doorgemaakt van een nog jong team naar een steviger en meer strategisch gepositioneerde partner binnen Parlan. De focus lag op het versterken van de HR-dienstverlening, het professionaliseren van de samenwerking met leidinggevenden en ondersteunende diensten én het vergroten van de strategische slagkracht. Door data-gedreven en duidend te werken is de kwaliteit van besluitvorming verbeterd en ontstond meer gezamenlijke regie en samenhang in de organisatie.

Gedurende het jaar zijn belangrijke verbeterlagen gerealiseerd in HR-processen. Zo is gewerkt aan de verdere professionalisering van het beleid rondom consignatiediensten, de verfijning van in- en uitstroom en monitoring hiervan en de doorontwikkeling van het 'Goede Gesprek'. Op het gebied van leren en ontwikkelen is ingezet op strategische opleidingsplannen, verbeterde onboarding en het versterken van interne en externe leer- en ontwikkelnetwerken, met als doel duurzame inzetbaarheid en vakmanschap van medewerkers te bevorderen en het strategisch opleidingsbeleid aan te laten sluiten op de meerjarenvisie van de organisatie

Recruitment heeft in 2025 een professionaliseringslag gemaakt met de invoering van Recruitmentplan 2.0. Dit leidde tot een eenduidiger wervingsproces, structurele evaluatiemomenten en een betere match tussen kandidaten en werkplekken. Daarnaast is intensief gestuurd op compliance-onderwerpen zoals BIG-, SKJ- en VOG-registraties en de kwaliteit van PNIL-dossiers. Deze inzet resulteerde in een geborgde PDCA-cyclus en een aantoonbare kwaliteitsverbetering.

Hoewel het verzuim in 2025 hoog bleef, heeft HR door procesbegeleiding, beleidsverduidelijking en nauwe samenwerking met leidinggevenden een fundament gelegd voor een effectievere verzuimaanpak en duurzame inzetbaarheid. Tot slot heeft HR een belangrijke bijdrage geleverd aan organisatiebrede ontwikkelingen, waaronder de voorbereiding van de nieuwe meerjarenstrategie en het besturingsmodel. Hiermee is een professionele basis gelegd voor verdere organisatieontwikkeling en stabiliteit in de komende jaren.

### **Herstelplan en strategische prioriteiten**

Het herstelplan is gericht op het versterken van de financiële positie van Parlan, in samenhang met zorgkwaliteit, primaire processen en het welbevinden van medewerkers. In het najaar van 2024 zijn hiervoor vijf strategische prioriteiten vastgesteld: lekker werken, aantoonbare kwaliteit, huishoudboekje op orde, samen met partners en verbindend organiseren. Deze prioriteiten vormen het kader voor de jaarplannen, het herstelplan en de meerjarenstrategie.

In 2025 is het herstelplan verder uitgevoerd met focus op financiële versterking, productiviteit en werkplezier. De implementatie van de productiviteitswidget is gestart en geeft medewerkers meer inzicht in hun inzet; de verwachte productiviteitsstijging van circa 3% in 2026 blijft uitgangspunt.

Aandacht voor tijdige registratie is geïntensiveerd en wordt in 2026 voortgezet.

Daarnaast zijn belangrijke stappen gezet in digitalisering en zorglogistiek, waaronder de afronding van Care4-verbeteringen, de introductie van CoPilot (fase 1) en de ontwikkeling van een nieuw



Professioneel Statuut en de eerste stappen richting een nieuw 'Uniform Werkproces' dat meer zal worden vormgegeven vanuit de 'Cliëntreis'.

Naast het herstelplan zijn in 2025 voorbereidingen getroffen voor bredere organisatieontwikkelingen, waaronder de implementatie van de meerjarenstrategie, de inrichting volgens het Triple-C-model en de herstructurering van de ondersteunende organisatie. Deze trajecten vormen een belangrijke basis voor duurzame resultaten op de langere termijn.

### **Ontwikkelingen in zorglijnen en regio's**

Parlan heeft in 2025 gewerkt aan het versterken van de stabiliteit, kwaliteit en doelmatigheid binnen de zorglijnen en regio's. In dit jaar is zichtbaarder geworden dat ontwikkelingen per regio en zorglijn verschillen, mede door regionale contractafspraken, personele dynamiek en specifieke inhoudelijke opgaven. Deze verschillen vragen om gerichte sturing, met behoud van samenhang en gezamenlijke kaders.

Binnen de zorglijnen lag de focus op het verbeteren van productiviteit en bezetting, met name binnen de Regionaal Integrale Teams (RIT's), waar verzuim en lagere inzeturen druk zetten op resultaten. Tegelijkertijd lieten zorglijnen als Gezinsgericht wonen (Pleegzorg en Gezinshuizen) een relatief stabiel beeld zien, terwijl Wonen gevoeliger is vanwege personele beschikbaarheid en wijzigingen in financiering. Voor AMV lag de nadruk op kwaliteitsverbetering, het afronden van lopende verbetertrajecten en het toewerken naar stabiele bezetting op locaties. In de zorglijn Zorg en Onderwijs zijn concrete stappen gezet in het verstevigen van de samenwerking tussen onderwijs en zorg ten gunste van de ontwikkeling van kinderen.

Op regionaal niveau lieten West-Friesland en Zuid-Kennemerland/IJmond over het geheel genomen een stabiel beeld zien, terwijl in Alkmaar en de Kop van Noord-Holland extra aandacht nodig bleef voor productiviteit, verzuim en financiële beheersing. In alle regio's is gewerkt aan betere afstemming tussen instroom, capaciteit en inzet van medewerkers, mede in het licht van veranderende financieringsvormen waarbij leegstand direct financieel effect heeft. Het sturen op bezetting, flexibiliteit en samenwerking tussen teams en regio's bleef daarbij een belangrijk aandachtspunt.

Medio 2025 is het nieuwe contract met West-Friesland ingegaan.

De samenwerking met gemeenten en ketenpartners is verder verdiept. In meerdere regio's zijn gezamenlijke ontwikkeltrajecten in beweging gekomen, gericht op integrale zorg, kleinschalige woonvormen en het verkorten van doorlooptijden. Daarnaast is ingezet op eenduidiger contractmanagement, transparantie over productie en risico's en het versterken van partnerschap rondom complexe casuïstiek. Deze samenwerking draagt bij aan betere doorstroom, meer voorspelbaarheid en verdere kwaliteitsverbetering van de jeugdhulp.

Met de voorbereiding van het nieuwe besturingsmodel is in 2025 gewerkt aan het versterken van de samenhang tussen zorglijnen en regio's. Dit model ondersteunt nabijheid, gedeeld leiderschap en professioneel eigenaarschap waarbij het orthopedagogisch behandelmodel Triple-C als uitgangspunt wordt genomen. Tevens biedt het besturingsmodel handvatten om gericht bij te sturen. Daarmee zijn in 2025 belangrijke stappen gezet om verschillen tussen regio's en zorglijnen beter te beheersen en tegelijkertijd te blijven bouwen aan een kwalitatief sterk en samenhangend zorgaanbod.

### **Contractmanagement**

De samenwerking met gemeenten en ketenpartners zijn verder versterkt, met meer voorspelbare overleg-structuren en betere afstemming dankzij het uniformeren van contractmanagementprocessen. Gemeenten waarderen de toegenomen transparantie rond herstelplan, risico's en productieprognoses. In meerdere regio's zijn gezamenlijke ontwikkeltrajecten in beweging gekomen. In West-Friesland werd voortgang geboekt in de pilots binnen project Noordje in West-Friesland, waaronder IGT, KWV-ontwikkelingen en de pilot Hecht samen & Samen voor Opvoedperspectief.

Samenwerking met gemeenten, iHUB en GGZ-partners leidde in en rond Alkmaar tot eerste meetbare verbeteringen, zoals minder administratieve lasten in daghulp en verkorte behandelduur in ambulante trajecten. Tegelijkertijd werd gewerkt aan het borgen van aanbevelingen rond het incident aan de Titaniaaan, in nauwe afstemming met gemeenten.

Ook elders zijn stappen gezet: in de Kop werden raamovereenkomsten geëvalueerd en lieten eerste kwaliteitstoetsen een positief beeld zien; in Hollands Kroon werden specialistische inzet en casusregie positief beoordeeld, met sneller schakelen in crisissituaties als concreet resultaat.

Een belangrijk samenwerkingsdossier blijft Planet Young, waar de nieuwe governance-structuur in Q4 verder is uitgewerkt. Parlan en Levvel concretiseerden hun gezamenlijke rol als hoofdaannemer, met afspraken over taakverdeling, monitoring en kwaliteitsborging. Dit vormt een stevig fundament voor verdere innovatie in 2026.

Binnen AMV lag de nadruk op stabiliteit en kwaliteitsverbetering, in lijn met landelijke ontwikkelingen rondom capaciteit en toezicht. De doorontwikkeling van locaties en interne verbeteracties werd nauw afgestemd met partners, al blijft de opening en de oplevering van de Asterstraat een punt van aandacht. In alle regio's is de waardering van gemeenten en ketenpartners voor Parlan's professionaliteit en inzet duidelijk zichtbaar. De intensivering van samenwerking en een eenduidigere manier van werken dragen bij aan betere doorstroom en verdere kwaliteitsverbetering in de jeugdhulp.

## 6.2 Bedrijfsvoering

In 2025 is de bedrijfsvoering van Parlan verder versterkt met de aanstelling van een financieel directeur. Hiermee is nadrukkelijk ingezet op meer samenhang en focus in de financiële sturing, met als doel de organisatie financieel bestendig te maken en strategische keuzes beter te onderbouwen. Ook is een start gemaakt met het uitwerken van een structuur en werkwijze om als ondersteunende afdelingen beter aan te sluiten op het primaire proces (de Kanteling). Dit traject wordt voortgezet in 2026.

Daarnaast is de HR-afdeling verder geprofessionaliseerd, waardoor structureel aandacht wordt besteed aan medewerkersbeleid, waaronder vitaliteit, inzetbaarheid, werving en behoud. Deze ontwikkeling ondersteunt het terugdringen van verzuim en verloop en versterkt de ondersteuning van leidinggevend en teams.

Het Expertisecentrum (EC) heeft in 2025 een stabiel en goed jaar gedraaid en zich verder ontwikkeld. Door het bundelen van zorginhoudelijke expertise en ondersteuning levert het EC een belangrijke bijdrage aan kwaliteitsverbetering en -beheersing, kennisdeling en innovatie binnen Parlan.

De zorgorganisatie besteedt structureel aandacht aan het beheersen van IT-risico's, mede gezien het werken met privacygevoelige cliënt- en organisatiegegevens. IT-risico's worden periodiek geïdentificeerd en beoordeeld en waar nodig worden beheersmaatregelen getroffen om de beschikbaarheid, integriteit en vertrouwelijkheid van informatie te borgen.

De organisatie richt haar informatiebeveiliging in conform de uitgangspunten van de NEN-7510 en werkt continu aan het verder versterken van dit kader. Daarnaast bereidt de organisatie zich voor op aankomende wet- en regelgeving op het gebied van cyberbeveiliging, in het bijzonder de NIS2-richtlijn en de daaruit voortvloeiende Cyberbeveiligingswet. Deze voorbereiding richt zich onder meer op risicobeoordeling, incidentmanagement, bewustwording binnen de organisatie en verdere professionalisering van de governance rondom informatiebeveiliging.

### Duurzaamheid

In 2025 heeft Parlan stappen gezet om duurzaamheid op een structurele en realistische wijze te verankeren in de organisatie. In dat kader is gestart met het ontwikkelen van een duurzaamheidsbeleid. Dit traject is zorgvuldig en gefaseerd ingericht, met als doel om duurzaamheid passend te positioneren binnen de maatschappelijke opdracht en de financiële en organisatorische context van Parlan.

In een eerste fase is de uitgangspositie van Parlan in kaart gebracht. Hiervoor zijn een quickscan, verdiepende workshops en een CO<sub>2</sub>-benchmark uitgevoerd. Deze analyse gaf inzicht in de stappen die Parlan reeds zet op het gebied van duurzaamheid en maakte zichtbaar waar de belangrijkste ontwikkelkansen en wettelijke aandachtspunten liggen. De uitkomsten hiervan vormden het vertrekpunt voor verdere verdieping en richtingbepaling.

In het daaropvolgende visietraject is samen met directie en bestuur gewerkt aan het formuleren van een passende visie, ambitie en prioritering. Daarbij zijn relevante kaders betrokken, waaronder geldende wet- en regelgeving, de Green Deal Duurzame Zorg 3.0 en het ESG-perspectief (Environmental, Social en Governance). De gekozen koers weerspiegelt een bewuste balans tussen ambitie en haalbaarheid en sluit aan bij de fase waarin Parlan zich bevindt.

VOOR WAARMERKINGS-  
DOELEINDEN



Verstegen accountants  
en adviseurs B.V.<sup>14</sup>

d.d. 26-05-2026

#### *Environment (milieu)*

In 2025 is vastgesteld dat de grootste impact en urgentie voor Parlan liggen binnen het milieudomein, met name op het gebied van vastgoed, energie en mobiliteit. Het in ontwikkeling zijnde duurzaamheidsbeleid richt zich daarom primair op deze thema's. Daarbij is bewust gekozen voor een pragmatische benadering: niet sturen op certificering of maximale ambities, maar op haalbare stappen die bijdragen aan vermindering van de milieu-impact en die passen binnen de herstelopgave van de organisatie.

#### *Social (mens)*

Duurzaamheid heeft binnen Parlan nadrukkelijk ook betrekking op mens en gezondheid. In 2025 is aandacht besteed aan het borgen van gezonde en veilige werkomstandigheden voor medewerkers en aan gezondheidsbevordering voor cliënten. In het duurzaamheidsbeleid wordt uitgewerkt hoe deze aspecten structureel kunnen worden meegenomen in beleid, processen en besluitvorming, zodat duurzaamheid niet als los thema wordt benaderd, maar integraal onderdeel wordt van het dagelijks handelen.

#### *Governance (bestuur en borging)*

In 2025 zijn de randvoorwaarden gelegd voor verdere borging van duurzaamheid binnen de governance en bedrijfsvoering. Daarbij is onderkend dat 2026 een voorbereidend en funderend jaar zal zijn. De focus ligt op het voldoen aan relevante wet- en regelgeving, waaronder verplichtingen rond energie-efficiëntie, energielabels, Single Use Plastics (SUP) en rapportage-eisen. Daarnaast wordt gewerkt aan het inrichten van eigenaarschap, uitvoeringskracht en monitoring, en aan de vaststelling en communicatie van het duurzaamheidsbeleid.

### **6.3 Risicomanagement**

Parlan hanteert een gestructureerde aanpak voor risicomanagement, gericht op het tijdig identificeren, wegen en beheersen van risico's en onzekerheden die het realiseren van de organisatiedoelstellingen kunnen beïnvloeden. Daarbij wordt onderscheid gemaakt tussen strategische risico's, continuïteitsrisico's, risico's in de bedrijfsvoering (waaronder IT), financiële risico's, frauderisico's en risico's samenhangend met wet- en regelgeving.

De basis voor het risicomanagement vormt de jaarlijkse Risico- en Kansanalyse, waarin zowel interne als externe ontwikkelingen systematisch in beeld worden gebracht. Deze analyse wordt periodiek geactualiseerd en betrokken bij de planning- en controlcyclus, de systeembeoordeling en de bestuurlijke besluitvorming. Op deze wijze is risicomanagement verankerd in de reguliere besturing van de organisatie.

De risicobereidheid van Parlan is beperkt waar het gaat om de continuïteit van zorg, de kwaliteit van dienstverlening en de financiële stabiliteit van de organisatie. Dit betekent dat risico's die deze domeinen raken actief worden gemonitord en, waar mogelijk, worden gemitigeerd. Voor risico's die samenhangen met strategische keuzes of externe ontwikkelingen wordt bewust afgewogen welke risico's aanvaardbaar zijn en welke aanvullende beheersmaatregelen noodzakelijk zijn.

VOOR WAARMERKINGS-  
DOELEINDEN



Verstegen accountants  
en adviseurs B.V.<sup>15</sup>

d.d. 26-05-2026

## Top 5 geïdentificeerde risico's

Geïdentificeerd risico	Risiconiveau	Beheersmaatregelen
Onvoldoende rendabele financiering woonvoorzieningen	Hoog	Uitvoering extern kostprijsonderzoek; gesprekken met betrokken regio's over tarieven en toekomstbestendigheid; opnemen van maatregelen in het herstelplan; sturen op bezetting, schaalgrootte en zorgzwaarte.
Druk op liquiditeit en financiële continuïteit	Hoog	Projectmatige uitvoering van het herstelplan; intensivering van liquiditeitsbeheer en maandelijkse monitoring; prioritering van investeringen; versterking van financiële sturing.
Hoge personeelskosten door verzuim en inzet van PNIL (ZZP)	Hoog	Gerichte verzuimaanpak; versterken van HR-sturing en leiderschap; terugdringen van PNIL-inzet door inzet op vaste teams; verbeteren van productiviteit en registratie.
IT- en informatiebeveiligingsrisico's (privacy en continuïteit)	Middel	Periodieke IT-risicoanalyses; werken conform NEN-7510; voorbereiding op NIS2/Cyberbeveiligingswet; bewustwording en training van medewerkers; incident- en toegangsmanagement.
Wet- en regelgeving (o.a. Wet DBA, toezicht en inspecties)	Middel	Monitoring van wet- en regelgeving; aanscherpen van processen rondom PNIL-inzet; opvolging van inspectiebevindingen; governance- en compliance-checks; afstemming met toezichthouders en regio's.

### Impact en beheersing

In 2025 hebben met name financiële en personele risico's een significante impact gehad op het resultaat en de financiële positie van Parlan. De explosie op de Titanialaan heeft grote impact gehad op de woonomgeving, de cliënten, de medewerkers en de exploitatie van Parlan. Daarnaast is de druk op de exploitatie versterkt door onvoldoende rendabele financiering van delen van het zorgaanbod, een hoger dan gewenst ziekteverzuim en de noodzaak tot inzet van personeel niet in loondienst. Deze risico's zijn nadrukkelijk betrokken bij de uitvoering en bijstelling van het herstelplan.

De uitvoering van het herstelplan vormt daarmee de belangrijkste beleidsmatige respons op de onderkende top vijf risico's. De maatregelen richten zich op het verbeteren van productiviteit, het versterken van financiële sturing en de liquiditeit, het terugdringen van personeelskosten en het vergroten van de voorspelbaarheid en beheersbaarheid van de bedrijfsvoering.

Daarnaast blijft structurele aandacht bestaan voor IT-risico's, frauderisico's en naleving van wet- en regelgeving. Deze risico's worden beheerst via interne controles, duidelijke verantwoordelijkheidsverdeling, periodieke evaluaties en het versterken van bewustzijn en professioneel handelen binnen de organisatie (soft controls).

### Doorontwikkeling risicomanagement

In 2025 zijn verdere stappen gezet in het versterken van het systeem van risicomanagement, onder meer door de koppeling met de planning- en control cyclus te verduidelijken en risico's explicieter te betrekken bij bestuurlijke besluitvorming. In 2026 wordt deze ontwikkeling voortgezet, met als doel risico's nog eerder te signaleren, beter te duiden en waar nodig tijdig bij te sturen.

VOOR WAARMERKINGS-  
DOELEINDEN



Verstegen accountants  
en adviseurs B.V.<sup>16</sup>

d.d. 26-05-2026

## 7. Beoordeling financieel resultaat

Parlan sluit 2025 af met een voorlopig negatief resultaat van € 1,9 miljoen, een duidelijke afwijking ten opzichte van de begroting. Dit resultaat is het gevolg van zowel structurele factoren als incidentele gebeurtenissen die in 2025 een significante impact hebben gehad.

	T/m December			
	Realisatie 2025	Begroting 2025	Vershil real-begr Euro	%
<b>Resultatenrekening</b>				
Bedrijfsopbrengsten	62.840	64.424	-1.584	-2%
<b>Bedrijfslasten</b>				
Personeelskosten	50.048	49.810	238	0%
Overige bedrijfskosten	14.756	14.064	692	5%
<b>Som der bedrijfslasten</b>	<b>64.804</b>	<b>63.874</b>	<b>930</b>	<b>1%</b>
<b>Bedrijfsresultaat</b>	<b>-1.964</b>	<b>550</b>	<b>-2.514</b>	<b>-457%</b>
Rente	74	0	74	
<b>Financieel resultaat</b>	<b>-1.890</b>	<b>550</b>	<b>-2.440</b>	<b>-443%</b>

Tabel 1: Financieel resultaat – realisatie versus begroting (t/m december) (x1000€)

Het resultaat over 2025 wordt bepaald door een combinatie van de volgende factoren:

### Structurele oorzaken

- Hoger ziekteverzuim en toegenomen personeelskosten, waaronder een fors hogere inzet van PNIL.
- Achterblijvende productiviteit binnen de ambulante teams, mede door beperktere instroom, hogere afwezigheid en knelpunten in planning en beschikbaarheid.
- Onvoldoende kostendekkende tarieven binnen woonvoorzieningen, waar de zorgzwaarte structureel hoger is dan waarop financiering gebaseerd is.

### Incidentele oorzaken

- Het incident op de Titanialaan, met zowel omzetzerving door weggevallen capaciteit als extra kosten voor inzet en onderzoek. De totale impact wordt op circa € 1 miljoen geschat.
- Verander- en transitiekosten in het kader van het nieuwe besturingsmodel, premobiliteit en advieskosten.
- Overcapaciteit binnen AMV door vertraagde ingebruikname van een locatie en oplopend verzuim.

De financiële positie van Parlan staat hierdoor onder druk. Ultimo 2025 bedragen de liquide middelen € 6,8 miljoen, waarbij de interne ondergrens van € 5 miljoen voor continuïteit van de bedrijfsvoering relevant blijft. De solvabiliteit komt uit op 9,1%, maar stijgt naar circa 40% wanneer de herwaardering van het vastgoed wordt betrokken. In 2025 is een liquiditeitsplan opgesteld met scenario's om de ondergrens structureel te bewaken en wordt met de regio en banken verkend welke (voor)financieringsmogelijkheden beschikbaar zijn.

Het financiële resultaat over 2025 onderstreept dat versterking van de bedrijfsvoering noodzakelijk blijft. De uitvoering van het herstelplan, de beoogde verbetering van productiviteit en inzetbaarheid, en het terugdringen van verzuim en PNIL-kosten vormen daarbij de belangrijkste pijlers. Hiernaast zal de focus liggen op het leggen van de balans tussen omzet en kosten. Dit impliceert dat duidelijk is welke inzet nodig is op de complexe zorgvragen en welke financiële dekking daarbij passend is. Daarentegen zal bij een afname van de vraag de inzet mee moeten dalen. De invoering van het nieuwe

besturingsmodel per 2026 moet leiden tot meer stabiliteit, voorspelbaarheid en grip op resultaten. De gesprekken met regio's over passende tarieven voor met name de woonvoorzieningen zijn essentieel voor structureel herstel.

Voor 2026 is een positief resultaat van circa € 0,4 miljoen begroot, mede doordat een deel van de incidentele lasten uit 2025 wegvalt en de effecten van organisatorische verbeteringen zichtbaar worden. De begroting is ambitieus. De definitieve financiële verantwoording en controle-informatie worden opgenomen in de jaarrekening en de bijbehorende accountantsverklaring.

De druk op de resultaten was het grootst binnen de zorgvormen Wonen en Ambulant, waar de combinatie van hoger verzuim, een blijvend hoge inzet van PNIL, en achterblijvende productiviteit leidde tot fors hogere kosten dan voorzien. Daarnaast had de explosie op de Titanialaan een significante impact, zowel door het tijdelijk wegvallen van capaciteit als door extra personele inzet en onderzoekskosten.

De detailcijfers en onderliggende toelichtingen worden separaat opgenomen in de jaarrekening en vallen onder de controle van de onafhankelijke accountant.

## 8. Blik op de toekomst

In 2026 bouwt Parlan voort op de beweging die in 2025 is ingezet. De nieuwe meerjarenstrategie en het besturingsmodel geven richting aan verdere versterking van de organisatie. Daarbij ligt de focus op het blijven verbeteren van de kwaliteit van zorg, het vergroten van stabiliteit in teams en het versterken van de bedrijfsvoering. Het Expertisecentrum speelt een centrale rol in het borgen en doorontwikkelen van onze inhoudelijke kwaliteit, terwijl HR blijft investeren in vitaliteit, vakmanschap en een duurzame inzet van medewerkers.

De uitvoering van het herstelplan blijft een belangrijk fundament voor het financieel en organisatorisch herstel. Het verbeteren van processen, versterken van sturing en vergroten van inzicht in resultaten blijven essentieel om verdere stappen te kunnen zetten. Daarnaast blijft Parlan investeren in regionale nabijheid, samenwerking met partners en het verstevigen van de basis voor onze zorglijnen.

In een omgeving die blijft veranderen, blijft Parlan inzetten op eenvoud, duidelijke keuzes en doen wat werkt voor kinderen, jongeren en gezinnen. Zo bouwen we in 2026 verder aan een stabiele, toekomstbestendige organisatie.

VOOR WAARMERKINGS-  
DOELEINDEN



Verstegen accountants  
en adviseurs B.V.<sup>18</sup>

d.d. 26-05-2026

# 1A. Verslag van de Raad van Toezicht

VOOR WAARMERKINGS-  
DOELEINDEN



Verstegen accountants  
en adviseurs B.V.<sup>19</sup>

d.d. **26-05-2026**

## 1. Inleiding

Parlan levert zorg aan kwetsbare kinderen, jongeren en hun ouders. In 2025 werd Parlan nog steeds geconfronteerd met een structureel financieel tekort dat vroeg om scherpe keuzes, maatregelen en een koers gericht op duurzame stabiliteit. Deze financiële opgave vormde het dominante thema van het jaar en had impact op zowel strategische besluiten als de inrichting van de organisatie. Tegelijkertijd bleef Parlan, ondanks de druk op middelen, zorgen voor continuïteit van veilige en verantwoorde jeugdhulp - een randvoorwaarde die haar maatschappelijke opdracht onderstreept.

De Raad van Toezicht heeft in 2025 actief toegezien op de noodzakelijke financiële herstelmaatregelen en op de risicoafwegingen die daarbij hoorden. Daarbij handelde de Raad in lijn met de Governancecode Zorg 2022, met aandacht voor transparantie, belangen van cliënten en medewerkers, en een zorgvuldige samenwerking met de Raad van Bestuur. Ook heeft de Raad kritisch advies gegeven en het bredere maatschappelijk perspectief meegewogen in de besluitvorming.

Dit verslag geeft inzicht in de manier waarop de Raad van Toezicht in 2025 invulling heeft gegeven aan zijn toezicht- en adviesrol, welke thema's centraal stonden en hoe is bijgedragen aan het versterken van Parlan in een financieel uitdagend jaar.

## 2. Over de Raad van Toezicht

De Raad van Toezicht (RvT) van Parlan ziet erop toe dat Parlan haar maatschappelijke opdracht vervult: het bieden van veilige en verantwoorde jeugdhulp in Noord-Holland. In lijn met de Governancecode Zorg 2022 houdt de RvT integraal toezicht op het handelen van de Raad van Bestuur (RvB) en op de algemene gang van zaken binnen de organisatie, met bijzondere aandacht voor financiële continuïteit, governance en risico's. Daarnaast bewaakt de Raad de randvoorwaarden voor kwaliteit en veiligheid van zorg. De RvT volgt de ontwikkelingen binnen Parlan nauwgezet, handelt waar nodig proactief en weegt daarbij de belangen van cliënten, medewerkers en maatschappelijke partners mee. Ook vervult de Raad de formele werkgeversrol richting de bestuurder en fungeert als kritische en constructieve sparringpartner, gericht op een transparante en evenwichtige samenwerking.

### Visie op toezicht

De Raad van Toezicht hanteert een visie op toezicht, waarin is vastgelegd wat goed toezicht voor Parlan betekent en op welke wijze de Raad hieraan invulling geeft. Deze visie is gebaseerd op Parlan's maatschappelijke opdracht, zoals verankerd in de missie, visie en kernwaarden van de organisatie. Vanuit dit kader richt de Raad zijn toezicht op de strategische koers, financiële stabiliteit, governance en risicobeheersing. Daarbij bewaakt de RvT dat de randvoorwaarden voor veilige en verantwoorde jeugdhulp gewaarborgd blijven. De visie onderstreept dat de RvT toezicht houdt op een wijze die transparant, professioneel en maatschappelijk verantwoord is, en aansluit bij de uitgangspunten van de Governancecode Zorg 2022.

### Governance

De Raad van Toezicht is wettelijk en statutair verantwoordelijk voor een zorgvuldige en transparante governancestructuur binnen Parlan. Daarbij vormt de Governancecode Zorg 2022 het leidend kader, in samenhang met relevante wet- en regelgeving zoals de Wtza en de Wbtr. Deze kaders sturen de inrichting en toetsing van goed bestuur en toezicht.

### Informatievoorziening

De informatievoorziening aan de Raad van Toezicht is vastgelegd in het reglement van de RvT. De leden ontvangen proactief en op verzoek alle informatie die zij nodig hebben voor een zorgvuldige uitoefening van hun toezichthoudende rol, waaronder relevante rapportages, onderzoeksverslagen en externe berichtgeving. Voorafgaand aan iedere vergadering verstrekt de Raad van Bestuur een actueel bestuursverslag met de belangrijkste ontwikkelingen voor Parlan. Tevens informeert de bestuurder de RvT over de regionale en landelijke ontwikkelingen binnen de jeugdzorg.

### Commissies

De RvT werkt met drie vaste commissies, waarin leden hun specifieke expertise inzetten: de Auditcommissie (bedrijfsvoering en financiën), de Commissie Kwaliteit en Veiligheid (zorg, kwaliteit en veiligheid) en de Remuneratiecommissie (governance en werkgeversrol). De commissies bereiden de besluitvorming van de RvT voor en werken op basis van een eigen reglement. Afhankelijk van de agenda sluiten medewerkers van Parlan aan om de commissies of de RvT inhoudelijk te informeren.

VOOR WAARMERKINGS-  
DOELEINDEN



Verstegen accountants  
en adviseurs B.V.<sup>20</sup>

d.d. 26-05-2026

### Onafhankelijkheid

Om belangenverstrengeling te voorkomen is in de statuten en het RvT-reglement vastgelegd onder welke voorwaarden iemand kan toetreden tot of lid kan zijn van de Raad van Toezicht en hoe wordt omgegaan met (potentiële) tegenstrijdige belangen. Met de inwerkingtreding van de Wet verbetering beschikbaarheid jeugdzorg (Wvbj) is deze toets aangescherpt. In dit kader heeft de RvT de positie van voorzitter Tom Horn opnieuw beoordeeld. Op basis van de door hem ondertekende verklaring - waarin is bevestigd dat hij als burgemeester niet belast is met de portefeuille jeugdzorg en geen functie vervult die direct of indirect raakt aan de uitvoering van jeugdzorg - heeft de Raad vastgesteld dat er geen sprake is van (de schijn van) belangenverstrengeling. Conform de Wvbj en de Governancecode Zorg 2022 bestaan er daarmee geen bezwaren tegen zijn aanblijven als voorzitter. Het reglement en de statuten worden in 2026 geactualiseerd om volledig aan de nieuwe regelgeving te voldoen.

### Bezoldiging

De bezoldiging van de leden van de Raad van Toezicht is vastgesteld volgens de richtlijnen van de Nederlandse Vereniging van Toezichthouders in de Zorg (NVTZ) en voldoet aan de normen van de Wet normering topinkomens (WNT).

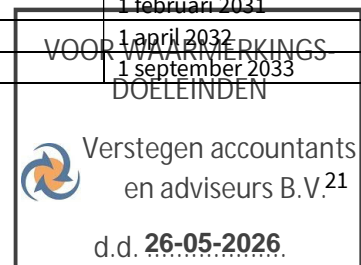
### Samenstelling

De Raad van Toezicht bestaat uit vijf leden, ieder met een eigen professionele en maatschappelijke achtergrond die gezamenlijk zorgen voor een breed en complementair toezichtsperspectief.

Overzicht RvT en Nevenfuncties			
Naam	Functies in RvT	Functie buiten Parlan	Nevenfuncties
Dhr. J.R. Smit (tot 1 september 2025)	Lid RvT Voorzitter Auditcommissie	Partner Next2Company B.V.	-
Dhr. T.C.M. Horn	Voorzitter RvT Voorzitter Remuneratiecommissie	Burgemeester gemeente Epe	- Voorzitter van de stichting Katholieke Kinderhuizen - Diverse nevenfuncties voortvloeiend uit de functie van burgemeester
Dhr. C.C. Blomberg	Lid RvT Lid Auditcommissie (voorzitter vanaf 1 september 2025) Lid Remuneratiecommissie	N.v.t.	- Vicevoorzitter RvT Fokuswonen - Lid RvT stichting Activite - Bestuurslid Tillstichting
Mw. G.E.T. van Bellen	Lid RvT Lid commissie Kwaliteit en Veiligheid	Voorzitter Raad van Bestuur Tactus Verslavingszorg	- Lid RvT Stichting Curilion Klinieken - Diverse nevenfuncties voortvloeiend uit de functie van bestuurder van Tactus
Mw. M.Y. Oosterhof	Lid RvT Voorzitter Commissie Kwaliteit en Veiligheid	Kinderarts bij Rivas Zorggroep	- Bestuurslid federatie medisch specialisten Beatrixziekenhuis - Duaal medisch manager - Toezichthouder Kinderthuiszorg
Dhr. D.W. Veluwenkamp (vanaf 1 september 2025)	Lid RvT Lid Auditcommissie	Voorzitter Raad van Bestuur Arkin	- Voorzitter Raad van Toezicht Stichting PK (Jongerenwerk Utrecht en U Centraal) - Lid Bestuur Gebruikersvereniging PRHC - Lid regieteam zog en financiering De Nederlandse GGZ

Leden van de Raad van Toezicht worden benoemd voor een termijn van vier jaar en kunnen éénmaal worden herbenoemd. Daarmee kunnen zij maximaal twee aaneengesloten termijnen van vier jaar dienen. Het rooster van aftreden is als volgt:

Rooster van aftreden Raad van Toezicht			
Naam	Datum benoeming	Datum herbenoeming	Datum van aftreden
Dhr. J.R. Smit	1 september 2017	1 september 2021	1 september 2025
Dhr. T.C.M. Horn	1 mei 2019	1 mei 2023	1 mei 2027
Dhr. C.C. Blomberg	5 oktober 2021	5 oktober 2025	5 oktober 2029
Mw. G.E.T. van Bellen	1 februari 2023	1 februari 2027	1 februari 2031
Mw. M.Y. Oosterhof	1 april 2024	1 april 2028	1 april 2032
Dhr. D. Veluwenkamp	1 september 2025	1 september 2029	1 september 2033



### 3. Terugblik op 2025

#### Bijeenkomsten in 2025

- De Raad van Toezicht kwam in 2025 zes keer bijeen, waaronder één extra digitale vergadering over de meerjarenstrategie.
- In april was de Raad aanwezig bij een bijeenkomst met alle medezeggenschapsraden en de directie. Gedurende het jaar is een vertegenwoordiging van de RvT aangeschoven bij de reguliere vergadering van de POR. Daarnaast heeft de voltallige RvT in december een afspraak gehad met de OR.
- De Raad heeft in november een werkbezoek afgelegd aan het Ambulante team van Alkmaar.
- De Auditcommissie heeft in 2025 vijf keer vergaderd en daarnaast de financiële situatie extra gemonitord via maandelijkse digitale overleggen.
- De commissie Kwaliteit en Veiligheid heeft in 2025 vier keer vergaderd.
- De Remuneratiecommissie heeft in 2025 één keer vergaderd en daarnaast twee gesprekken gevoerd met de bestuurder.

#### De jaarlijkse evaluatie

De jaarlijkse zelfevaluatie van de Raad van Toezicht vond plaats op 28 januari 2025, zonder externe begeleiding. In de evaluatie werd vastgesteld dat de samenwerking binnen de Raad goed is en dat er een gezonde balans bestaat tussen kritisch toezicht en constructief meedenken met de Raad van Bestuur. De RvT concludeerde dat de Raad zich bewust is van de afstand die moet worden bewaard, voldoende scherp aanbrengt en bewust aandacht houdt voor tegenspraak en verschillende perspectieven.

Daarnaast besprak de Raad de toekomstige behoefte aan deskundigheid, waaronder versterking op het gebied van bedrijfsvoering, HR, ketensamenwerking en het mogelijk toevoegen van een ervaringsdeskundige. Ook werd afgesproken te blijven investeren in werkbezoeken, externe oriëntatie en professionalisering.

#### Besluitvorming Raad van Toezicht

In 2025 nam de RvT de volgende besluiten:

- Vaststelling van de WNT-indeling Parlan in klasse IV van de WNT-2
- Vaststelling van de bezoldiging van de bestuurder in 2025
- Vaststelling van de bezoldiging van een lid RvT en de voorzitter RvT in 2025
- Besluit om bij advies bezoldiging het advies van de NVTZ te volgen
- Akkoord op besluit om oude PvA Van der Lijnstraat af te sluiten en om elders een locatie te zoeken
- Goedkeuring aan het jaarverslag en de jaarrekening 2024
- Vaststelling van het jaarverslag Raad van Toezicht 2024
- Goedkeuring aan addendum bij Herstelplan Parlan
- Aanstelling Dick Veluwenkamp als nieuw lid Raad van Toezicht en lid Auditcommissie
- Besluit aanstelling Peter van Wijk als bestuurder van Parlan voor de duur van 4 jaar
- Benoeming van Danny Hoogendoorn als accountant van Parlan
- Goedkeuring Treasury statuut
- Goedkeuring van het jaarplan en de begroting 2026
- Goedkeuring voorgenomen besluit Meerjarenstrategie Parlan 2026-2029
- Vaststelling dat er geen wettelijke bezwaren zijn tegen het aanblijven van Tom Horn als voorzitter

#### Terugblik van de RvT op zijn toezicht in 2025

2025 was voor Parlan een intensief jaar, gedomineerd door de financiële opgave en de noodzaak om de organisatie te stabiliseren. De Raad van Toezicht hield gedurende het jaar nauwlettend toezicht op de maatregelen om het structurele tekort terug te dringen. Daarbij lag de focus op het versterken van de bedrijfsvoering, onder meer door het vergroten van productie en omzet, het realiseren van realistisch tijdschrijven, het terugdringen van PNIL-inzet en het verlagen van het ziekteverzuim. De Auditcommissie volgde de financiële ontwikkelingen maandelijks en hield de risico's scherp in beeld. Daarnaast heeft de Raad besloten de HR-component structureel onder te brengen in de Commissie Kwaliteit en Veiligheid, zodat personele vraagstukken steviger in de toezichtstructuur worden geborgd.

Daarnaast werd in 2025 een belangrijk strategisch traject afgerond: de meerjarenstrategie Parlan 2026-2029 en het bijbehorende nieuwe besturingsmodel zijn in de loop van het jaar ontwikkeld, waarbij de RvT regelmatig werd betrokken en geïnformeerd en hij de bestuurder heeft geadviseerd. In december heeft de Raad goedkeuring gegeven op het voorgenomen besluit, waarmee Parlan een duidelijke strategische koers en een toekomstbestendige inrichting van de organisatie heeft vastgesteld.

Ook de bestuurlijke continuïteit was een belangrijk aandachtspunt. Bestuurder Peter van Wijk werkte aan financieel herstel, versterking van de interne organisatie en verbetering van de samenwerking met de jeugdzorgregio's. De Raad



heeft, na positieve instemming van de OR, besloten Peter voor de komende vier jaar aan te stellen als bestuurder van Parlan aansluitend op zijn interim-periode.

2025 was een jaar, waarin zowel financiële stabilisatie als strategische vernieuwing centraal stonden en waarin de basis werd gelegd voor verdere versterking van Parlan in 2026.

#### **Vooruitblik van de RvT op 2026**

In 2026 zal de Raad van Toezicht bijzondere aandacht hebben voor de verdere borging van de financiële stabiliteit van Parlan en de uitvoering van de maatregelen die in 2025 door de bestuurder zijn ingezet. Ook zal de Raad toezien op de implementatie van de nieuwe meerjarenstrategie en de vertaling daarvan naar een duurzame, uitvoerbare koers voor de organisatie. Daarbij bewaakt de RvT dat de randvoorwaarden voor veilige en verantwoorde jeugdhulp geborgd blijven, mede in het licht van ontwikkelingen binnen het jeugdstelsel. Daarnaast richt de RvT zich op de actualisatie van statuten en reglementen in lijn met de Wvbj, de Wtza, de Wbtr en de Governancecode Zorg 2022. Tot slot blijft de Raad investeren in versterking van governance, informatievoorziening en een constructieve samenwerking met de Raad van Bestuur.

VOOR WAARMERKINGS-  
DOELEINDEN



Verstegen accountants  
en adviseurs B.V.<sup>23</sup>

d.d. **26-05-2026**

## 2. Jaarrekening

VOOR WAARMERKINGS-  
DOELEINDEN



Verstegen accountants  
en adviseurs B.V.<sup>24</sup>

d.d. **26-05-2026**

**2.1 BALANS PER 31 DECEMBER 2025**  
(na resultaatbestemming)

	Ref.	31-dec-25	31-dec-24
		€	€
<b>ACTIVA</b>			
<b>Vaste activa</b>			
<b>Immateriële vaste activa</b>			
Kosten van ontwikkeling	1	38.401	184.183
		<u>38.401</u>	<u>184.183</u>
<b>Materiële vaste activa</b>			
Bedrijfsgebouwen en -terreinen	2	14.914.999	14.915.000
Andere vaste bedrijfsmiddelen		242.699	355.805
		<u>15.157.699</u>	<u>15.270.805</u>
<b>Vlottende activa</b>			
<b>Vorderingen</b>			
Op handelsdebiteuren	3	343.312	644.521
Overige vorderingen		6.754.823	6.575.717
Overlopende activa		540.156	705.865
		<u>7.638.291</u>	<u>7.926.103</u>
<b>Liquide middelen</b>	4	<b>6.872.107</b>	<b>10.170.292</b>
<b>Totaal activa</b>		<u><u>29.706.497</u></u>	<u><u>33.551.383</u></u>
	Ref.	31-dec-25	31-dec-24
		€	€
<b>PASSIVA</b>			
<b>Eigen vermogen</b>			
Herwaarderingsreserve	5	12.975.761	13.029.168
Bestemmingsreserve		850.000	850.000
Algemene reserves		758.040	2.647.829
		<u>14.583.801</u>	<u>16.526.997</u>
<b>Voorzieningen</b>			
Overige	6	1.258.632	2.185.647
		<u>1.258.632</u>	<u>2.185.647</u>
<b>Kortlopende schulden (ten hoogste 1 jaar)</b>			
Schulden aan leveranciers en handelskredieten	7	847.421	850.414
Belastingen en premies sociale verzekeringen		3.741.822	4.377.695
Schulden terzake van pensioenen		1.584.644	1.591.717
Overige schulden		3.306.214	3.536.807
Overige passiva		4.383.963	4.482.106
		<u>13.864.064</u>	<u>14.838.739</u>
<b>Totaal passiva</b>		<u><u>29.706.497</u></u>	<u><u>33.551.383</u></u>

## 2.2 WINST- EN VERLIESREKENING OVER 2025

	Ref.	2025	2024
		€	€
<b>BEDRIJFSOPBRENGSTEN:</b>			
<b>Baten uit beroeps- of bedrijfsmatige zorgverlening</b>	11		
Zorgverzekeringswet		164.054	219.471
Jeugdwet		54.551.546	57.205.429
Baten uit zorgverlening in onderaanneming		443.820	484.027
		<b>55.159.420</b>	<b>57.908.927</b>
<b>Baten uit andere beroeps- of bedrijfsmatige activiteiten</b>	12	156.644	157.170
<b>Netto omzet</b>		<b>55.316.064</b>	<b>58.066.097</b>
Overige bedrijfsopbrengsten	13	7.524.299	6.841.226
<b>Som der bedrijfsopbrengsten</b>		<b>62.840.363</b>	<b>64.907.323</b>
<b>BEDRIJFSLASTEN:</b>			
Kosten uitbesteed werk en andere externe kosten	14	7.758.466	6.899.159
Lonen en salarissen	15	33.164.745	33.295.594
Sociale lasten	16	5.862.769	5.712.567
Pensioenlasten	17	3.261.777	3.340.143
Afschrijvingen op immateriële en materiële vaste activa	18	289.043	411.439
Boekwinst verkoop activa	22	0	-466.318
Overige bedrijfskosten	19	14.467.181	15.437.828
<b>Som der bedrijfslasten</b>		<b>64.803.982</b>	<b>64.630.412</b>
<b>BEDRIJFSRESULTAAT</b>		<b>-1.963.619</b>	<b>276.911</b>
Rentebaten en soortgelijke opbrengsten	20	115.589	146.046
Rentelasten en soortgelijke kosten	21	-41.759	-74.151
<b>RESULTAAT</b>		<b>-1.889.789</b>	<b>348.807</b>
<b>RESULTAATBESTEMMING</b>			
<i>Het resultaat is als volgt verdeeld:</i>		<b>2025</b>	<b>2024</b>
		€	€
Bestemmingsreserve		-	-
Overige reserves		-1.889.789	348.807
		<b>-1.889.789</b>	<b>348.807</b>

### 2.3 KASSTROOMOVERZICHT OVER 2025

	Ref.	2025		2024	
		€	€	€	€
<b>Kasstroom uit operationele activiteiten</b>					
Bedrijfsresultaat			-1.963.619		276.911
Aanpassingen voor:					
- afschrijvingen en overige waardeverminderingen	18	287.821		411.439	
- mutaties voorzieningen	6	-927.015		941.958	
			-639.194		1.353.397
Veranderingen in werkkapitaal:					
- vorderingen	3	287.812		-242.743	
- kortlopende schulden (excl. schulden aan banken)	8	-974.674		-465.274	
			-686.862		-708.017
Kasstroom uit bedrijfsoperaties			-3.289.674		922.291
Rentebaten en soortgelijke opbrengsten	30	115.589		146.046	
Rentelasten en soortgelijke kosten	20	-41.759		-74.151	
			73.830		71.896
<b>Totaal kasstroom uit operationele activiteiten</b>			<b>-3.215.844</b>		<b>994.186</b>
<b>Kasstroom uit investeringsactiviteiten</b>					
Investerings materiële vaste activa	2	-104.313		-257.312	
Desinvesteringen materiële vaste activa	2	21.972		€ 78.682,00	
Investerings immateriële vaste activa	1	-		€ -	
<b>Totaal kasstroom uit investeringsactiviteiten</b>			<b>-82.341</b>		<b>-178.630</b>
<b>Kasstroom uit financieringsactiviteiten</b>					
Nieuw opgenomen leningen	7	-		-	
Aflossing langlopende schulden	7	-		-492.491	
<b>Totaal kasstroom uit financieringsactiviteiten</b>			<b>0</b>		<b>-492.491</b>
<b>Mutatie geldmiddelen</b>			<b>-3.298.185</b>		<b>323.065</b>
Stand geldmiddelen per 1 januari	4		10.170.292		9.847.227
Stand geldmiddelen per 31 december	4		6.872.107		10.170.292
Mutatie geldmiddelen			-3.298.185		323.065

**Toelichting:**

Er is gebruik gemaakt van de indirecte methode.

## 2.4 GRONDSLAGEN VAN WAARDERING EN RESULTAATBEPALING

### 2.4.1 Algemeen

#### **Statutaire naam en activiteiten**

De statutaire naam van Parlan is voluit Stichting Parlan en de statutaire vestigingsplaats is Alkmaar. Parlan is geregistreerd onder KvK-nummer 37111182.

De activiteiten van Parlan bestaan hoofdzakelijk uit het voorzien in de zorg, de hulpverlening en de educatie van kinderen, jeugdigen en hun ouders verzorgers en van jong-volwassenen, om hun persoonlijk en maatschappelijk leven zelfstandig en op verantwoordelijke wijze te kunnen inrichten; de bevordering en instandhouding van de geestelijke gezondheid van cliënten door het verlenen van zorg in de vorm van diagnostiek en advisering, behandeling en/of begeleiding bij opvoedingsvragen of vragen met betrekking tot de ontwikkeling van kinderen, jeugdigen en jong-volwassenen ten einde hun ontwikkeling te stimuleren, het verrichten van, dan wel medewerking verlenen aan, wetenschappelijk onderzoek op voor (een onderdeel van) de stichting, danwel voor de zorg van de doelgroep in het algemeen zijnde gebieden, en voorts al wat met het vorenstaande verband houdt of daartoe bevorderlijk kan zijn, direct of indirect in de ruimste zin van het woord.

#### **Verslaggevingsperiode**

Deze jaarrekening heeft betrekking op het boekjaar 2025, lopend van 1 januari 2025 tot en met 31 december 2025. De vergelijkende cijfers hebben betrekking op boekjaar 2024, lopend van 1 januari 2024 tot en met 31 december 2024.

#### **Continuïteitsveronderstelling**

Voor de beoordeling van de continuïteit van Parlan is een inschatting gemaakt van inherent onzekere toekomstige uitkomsten van gebeurtenissen en omstandigheden én de mate waarin deze stuurbaar zijn, gebaseerd op de informatie die nu beschikbaar is.

Op basis van de uitgewerkte maatregelen voortvloeiend uit het herstelplan en de meerjarenstrategie verwacht het management dat de ingezette koers toereikend is om de continuïteit van Parlan te waarborgen. Het management acht deze maatregelen, gelet op de huidige omstandigheden en de beschikbare informatie, uitvoerbaar en realiseerbaar.

De sinds 2015 ingezette decentralisatie en transformatie van de jeugdzorg hebben een structurele en blijvende impact op het jeugdzorglandschap. Zowel opdrachtgevers (gemeenten) als jeugdzorgaanbieders opereren in dit veranderende stelsel en worden daarbij geconfronteerd met de spanning tussen het waarborgen van kwalitatief goede zorg, een toenemende zorgvraag en aanhoudende financiële druk als gevolg van bezuinigingen binnen de jeugdzorg.

Parlan richt zich op de zorg voor de meest kwetsbare kinderen en jongeren. Daarbij wordt gestuurd op het zo doelmatig mogelijk inzetten van zorg door tijdig passende hulp te bieden. Dit vraagt van de organisatie een hoge mate van wendbaarheid en schaalbaarheid, om effectief te kunnen inspelen op schommelingen in de vraag naar complexe jeugdzorg en de beschikbare budgetten. In de afgelopen jaren is sprake geweest van aanzienlijke fluctuaties in het resultaat. Deze volatilititeit wordt hoofdzakelijk veroorzaakt door materiële incidentele baten en lasten en wordt daarnaast beïnvloed door structurele personele druk, waaronder ziekteverzuim en de daarmee samenhangende inzet van personeel niet in loondienst (PNIL).

Naar aanleiding van de per saldo operationeel negatieve resultaten over de afgelopen jaren is, samen met de regio, een herstelplan opgesteld. De uitvoering van dit herstelplan is eind 2024 gestart. Voor de volledige implementatie wordt uitgegaan van een meerjarige periode, met een beoogde afronding eind 2028.

Parlan verleent jeugdzorg in vier regio's. De verdeling van de jeugdzorgomzet is als volgt: regio Alkmaar 36%, Kop van Noord-Holland en Hollands Kroon 26%, regio West-Friesland 20% en Zuid-Kennemerland/IJmond 12%. Het resterende deel van de omzet betreft werkzaamheden als onderaannemer en zorg buiten regionale afspraken.

In de regio Zuid-Kennemerland/IJmond wordt sinds 1 januari 2023 gewerkt met vier consortia, waaronder Planet Young, waarvan Parlan deel uitmaakt. Met alle regio's zijn langdurende contracten gesloten. Het contract met de regio Alkmaar is in 2023 afgesloten en heeft een looptijd van 10 jaar. Het contract met regio Kop van Noord-Holland en Hollands Kroon loopt door t/m 2027. De vier Kopgemeenten werken een plan uit voor gezamenlijke inkoop van jeugdhulp per 2028.

De overige omzet wordt gerealiseerd uit zorgverlening aan Stichting Nidos ten behoeve van Alleenstaande Minderjarige Vluchtelingen, uit buitenlandse omzet afkomstig van gemeenten buiten het reguliere verzorgingsgebied en uit werkzaamheden voor andere zorgaanbieders waarbij Parlan als onderaannemer optreedt. Het contract met Stichting Nidos loopt af in 2026. In dat jaar zal deze zorg opnieuw worden aanbesteed, waarvoor Parlan voornemens is in te schrijven.

#### **Rentabiliteit 2025**

Het boekjaar 2025 is afgesloten met een tekort van € 1,9 miljoen. De ontwikkeling van het resultaat onderstreept de hoge mate van volatilititeit die kenmerkend is voor de jeugdzorgsector. De factoren die het resultaat over 2025 hebben beïnvloed, kunnen worden onderscheiden in incidentele en structurele oorzaken. Te weten:

##### **Explosie Titaniaaan (incidenteel)**

In april 2025 heeft er een explosie voorgedaan op één van de verblijfslocaties van Parlan, de Titaniaaan. Dit incident heeft een aanzienlijke impact gehad op de cliënten, medewerkers, omwonenden en de betrokken regio.

Er zijn gelukkig geen slachtoffers gevallen. De cliënten zijn met de nodige inspanningen en onder inzet van aanvullende capaciteit zo spoedig mogelijk ondergebracht op andere locaties. Voor borging van de continuïteit en veiligheid is daarbij tijdelijk extra personeel ingezet en is aanvullende begeleiding georganiseerd.

De herplaatsing van cliënten heeft ook op de ontvangende locaties geleid tot extra inzet en aanvullende kosten. Daarnaast heeft na het incident intensieve afstemming plaatsgevonden met betrokken instanties en de omgeving, en is een extern incidentenonderzoek gestart. Het wegvallen van de capaciteit en bijbehorende dekkingsbijdrage van de locatie Titaniaaan, in combinatie met de kosten van extra personele inzet en het incidentenonderzoek, heeft een negatief effect van circa € 0,6 miljoen op het resultaat over 2025. Hoewel het effect op de overige locaties niet exact te kwantificeren is, wordt het cumulatieve kostenverhogende effect hiervan geraamd op circa € 1,0 miljoen.

##### **Hoog verzuim (deels incidenteel, deels structureel)**

In 2025 bedroeg het ziekteverzuim bij Parlan gemiddeld 8,6%, tegenover een begroot verzuimpercentage van 7,0%. Het verhoogde verzuim kent zowel incidentele als structurele componenten en heeft geleid tot hogere kosten, met name door de inzet van extern personeel en een lagere ambulante productie. Ter beheersing van het verzuim zijn vanuit HR diverse maatregelen ingezet, waaronder het structureel inzetten van het Goede Gesprek en interventies gericht op vitaliteit en duurzame inzetbaarheid van medewerkers. Daarnaast is in 2025 gewerkt aan de opzet van een eigen invalpoule. De realisatie hiervan wordt echter bemoeilijkt door de aanhoudende krapte op de arbeidsmarkt.

VOOR WAARMERKINGS-  
DOELEINDEN



Verstegen accountants  
en adviseurs B.V.

d.d. 26-05-2026

## 2.4 GRONDSLAGEN VAN WAARDERING EN RESULTAATBEPALING

### Vertraging uitbreiding AMV (incidenteel)

Per 1 juli 2025 was de opening voorzien van een nieuwe locatie voor de opvang van alleenstaande minderjarige vluchtelingen. Voor deze locatie was reeds personeel geworven. Als gevolg van een geschil tussen de betrokken gemeente en de verhuurder kon de locatie op de beoogde datum niet in gebruik worden genomen. De ingebruikname is hierdoor uitgesteld en wordt voorzien in 2026.

### Tarieven Wonen (structureel)

De voor de verblijfflocaties gecontracteerde tarieven sluiten in een aantal gevallen onvoldoende aan bij de veranderende zorgvraag en de toegenomen zwaarte van de doelgroep en de daarop benodigde begeleiding en behandeling. Als gevolg van het afbouwen van gesloten jeugdzorgvoorzieningen is sprake van een toename van de complexiteit van jongeren die op woonlocaties verblijven.

In 2025 heeft KPMG, in opdracht van Parlan, een kostprijsonderzoek uitgevoerd. Hieruit is gebleken dat voor de cliënten in één regio sprake is van een structureel ontoereikende vergoeding van circa € 0,65 miljoen. Op basis van deze analyse wordt over alle vier de regio's gezamenlijk uitgegaan van een structureel financieringstekort van meer dan € 1,0 miljoen.

### Afbouw crisiszorg (incidenteel)

In de loop van 2025 heeft een afbouw van de integrale crisiszorg plaatsgevonden (VOF samen met GGZ-NHN) omdat deze functie is overgegaan naar de GGD. Dit heeft frictiekosten met zich meegebracht.

### Veranderkosten (tijdelijk, gedurende de looptijd van het herstelplan)

In 2025 is vastgesteld dat een nadere aanscherping van het herstelplan noodzakelijk was. In dat kader is intensief gewerkt aan de ontwikkeling van een nieuw besturingsmodel. In dit model vindt de sturing integraal plaats, waarbij zorginhoud en bedrijfsvoering in samenhang worden aangestuurd en de sturing dichter op de uitvoering is gepositioneerd. Het nieuwe besturingsmodel leidt daarnaast per saldo tot een lagere overhead.

In afwachting van de implementatie van het nieuwe model zijn functies die zouden vervallen of in omvang zouden afnemen tijdelijk ingevuld door externe medewerkers. De hiermee samenhangende meerkosten, in combinatie met advieskosten en kosten van premobiliteit, worden geraamd op € 0,5 miljoen. De kosten voor programmaleiding en uitvoering van het herstelplan bedroegen in 2025 € 190.000,-.

### Bedrijfsvoering; meevallers

Naast de oorzaken die negatief op het resultaat hebben gedrukt is, zijn er ook gebeurtenissen met een positief effect. De voorziening langdurig zieken kon naar beneden bijgesteld met € 730k. Daarentegen is er een toename van de verlofuren en is de reservering van verlof verhoogd met € 190k. In 2025 is nog een omzet van voorgaande jaren geboekt van € 450k en is een niet begrote subsidie (MDIEU) ten behoeve van vitaliteit van de medewerkers gerealiseerd (400K). Deze eenmalige subsidie vergoedt 50% van de gemaakte kosten.

### Solvabiliteit

In 2025 is het waarde van het vastgoed van Parlan opnieuw getaxeerd. Er is sprake van een groot verschil tussen de boekwaarde en de getaxeerde waarde van het vastgoed. Teneinde een correcte balanspositie te presenteren is in 2025 een herwaardering doorgevoerd en wordt het vastgoed gepresenteerd tegen de actuele waarde. De solvabiliteit bedraagt hiermee 42%. Dat is ruimschoots binnen de marges van trede 2 van het draaiboek continuïteit Jeugdzorg

### Liquiditeit

De liquiditeitspositie is in 2025 gedaald van € 10,1 miljoen naar € 6,8 miljoen. De voornaamste oorzaken zijn de negatieve cashflow als gevolg van het exploitatie tekort 2025, het verder aflossen van de coronafaciliteit en het achterlopen van de betaling van een subsidievertrekker. Er is geen sprake van langlopende leningen.

Een gedeelte van het saldo liquide middelen is 'geormerkt'. Eind 2025 bedraagt dit een bedrag van € 3,5 miljoen. Het betreft de achtergestelde betalingen van de loonheffingen (coronafaciliteit 2021, met rente terug te betalen over een periode van 5 jaar), de ontvangen SPUK gelden Gesloten zorg, Open zorg en Separeren, en de SKK-subsidie. De investering van deze gelden draagt bij aan het verhogen van de omzet en het verlagen van de kosten. De na de coronaperiode opgebouwde loonheffingsschuld wordt, uitgaande van de huidige betalingsregeling, uiterlijk in mei 2027 volledig afgelost.

Als ondergrens voor de beschikbare liquide middelen hanteert Parlan een niveau van € 5,0 miljoen. Dit komt overeen met circa 1,5 maal de gemiddelde maandelijkse salarislasten. Het primaire doel van Parlan is het structureel verbeteren van de rentabiliteit. Voor 2026 is een positief resultaat begroot van € 0,4 miljoen. Dit resultaat wordt als ambitieus beoordeeld. Daarnaast is een zogenoemd 'worst-casescenario' uitgewerkt, waarin wordt uitgegaan van een negatief resultaat van € 0,6 miljoen. In dit scenario leidt het aflossen van de coronafaciliteit ertoe dat de beschikbare liquide middelen in 2026 dalen tot circa € 5,0 miljoen. Dit niveau wordt als kwetsbaar beschouwd, mede omdat een deel van de liquide middelen is geormerkt. In het vierde kwartaal van 2025 is daarom een liquiditeitsplan opgesteld dat gericht is op het borgen van voldoende liquiditeit. Dit plan vormt een vast onderdeel van de financiële planning- en controlcyclus en wordt periodiek geactualiseerd op basis van de actuele ontwikkelingen. Het liquiditeitsplan loopt parallel aan het herstelplan, dat primair is gericht op structureel herstel van het exploitatieresultaat.

Onderdelen van het liquiditeitsplan zijn:

#### 1. Hypothecaire leningen bij de bank.

Een rekening courant krediet en bancaire leningen op een pand zijn moeilijk te verkrijgen met de huidige financiële situatie van Parlan. In overleg met financiers wordt verkend of financiering van circa 50% tot 100% van de vastgoedportefeuille mogelijk is. Met deze financiering beoogt Parlan een structurele liquiditeitsbuffer op te bouwen tot een niveau van circa € 12 miljoen, overeenkomend met ongeveer tweemaal de gemiddelde maandomzet. Dit liquiditeitsniveau wordt als toereikend beschouwd om voldoende buffervermogen te creëren en om de organisatie in staat te stellen financiële schokken op te vangen en structurele verbeteringen meerjarig door te voeren.

VOOR WAARMERKINGS-  
DOELEINDEN



Verstegen accountants  
en adviseurs B.V.

d.d. 26-05-2026

## 2.4 GRONDSLAGEN VAN WAARDERING EN RESULTAATBEPALING

2. tijdelijk Uitzet van de besteding van de SPUK middelen.

De SPUK middelen zouden eind 2026 besteed moeten worden. Dit impliceert in 2026 een besteding van € 2,5 miljoen (SPUK en SKK-middelen). De Minister van Langdurige Zorg, Jeugd en Sport heeft besloten de Regeling specifieke uitkering vastgoedtransitie residentiële jeugdhulp 2021 te verlengen met een periode van twee jaar. Dit impliceert dat de middelen uiterlijk 31 december 2028 besteed moeten zijn.

3. eenmalige vervroegde betaling van reeds geleverde zorg

De betaling door de regio's vindt gemiddeld circa 35 dagen na levering van de zorg plaats. Ter versterking van de liquiditeitspositie is bij de regio een verzoek ingediend voor een eenmalige vervroegde betaling van reeds geleverde zorg ten bedrage van € 2,8 miljoen. Op ambtelijk niveau is hierop positief gereageerd en is bekend dat een vergelijkbare maatregel eerder bij een andere organisatie is toegepast. De besluitvorming aan regionale zijde is ten tijde van het opstellen van deze jaarrekening nog niet volledig afgerond. Op basis van de huidige signalen wordt verwacht dat de vervroegde betaling in 2026 kan worden gerealiseerd.

4. Subsidieregeling continuïteit cruciale Jeugdzorg

Deze subsidieregeling is van kracht sinds 2020 en loopt tot en met eind 2029. De regeling is bedoeld voor situaties waarin sprake is van dreigende discontinuïteit bij een aanbieder van cruciale jeugdzorg en de verantwoordelijke gemeenten dit niet zelfstandig kunnen oplossen. Voor toepassing van de regeling dient sprake te zijn van een aantoonbaar liquiditeitsprobleem dat zich naar verwachting binnen een termijn van zes maanden manifesteert. Betrokken gemeenten moeten verplicht participeren en bijdragen in de oplossing (bijvoorbeeld door middel van voorschotten of leningen).

Bovenstaande betekent het volgende voor de liquiditeitspositie in 2026:

-Na het aflossen van de Coronafaciliteit en het niet besteden van de SPUK middelen, bedraagt het saldo liquide middelen in het worst-case scenario eind 2026 € 6,0 miljoen. Hiervan is 2,6 miljoen geoormerkt.

-Met de vervroegde betaling van reeds geleverde zorg, bedraagt het saldo liquide middelen eind 2026 € 8,8 miljoen waarvan € 2,6 geoormerkt.

### Verwachte rentabiliteit 2026 en maatregelen om de continuïteit te handhaven

Parlan heeft zich te verhouden tot de turbulente externe omgeving, met onder andere de landelijke hervormingsagenda, dreigende bezuinigingen en de noodzaak om te blijven bouwen aan de relatie met onze opdrachtgevers. Parlan moet wendbaar en schaalbaar zijn, om efficiënt te kunnen meebewegen met de vraag naar - en het budget voor complexe jeugdzorg. Parlan moet ook innovatief zijn en samen met opdrachtgevers zoeken naar passende en betaalbare zorgvormen. De voorzichtige verbeteringen die met de uitvoering van het herstelplan zijn gerealiseerd, hebben zich als gevolg van de hiervoor beschreven omstandigheden in 2025 nog niet vertaald in een verbetering van het resultaat. Voor 2026 is een positief resultaat begroot van € 0,4 miljoen. Dit resultaat wordt als ambitieus beschouwd. Het management heeft vertrouwen in de maatregelen uit het aangescherpte herstelplan en het nieuwe besturingsmodel. Met het nieuwe besturingsmodel is Parlan in een nieuwe fase gekomen. Er is een belangrijke stap gezet naar een organisatie waarin inhoud, bedrijfsvoering en leiderschap sterker met elkaar verbonden zijn. De professionele driehoek van manager primair proces, coördinerend gedragswetenschapper en teamleider primair proces is hiermee in positie gebracht. Dit gaat positieve effecten hebben op de rentabiliteit van Parlan, het tempo waarin dit gerealiseerd zal worden is nog onzeker. De regio's hebben in november 2025 hun vertrouwen in Parlan uitgesproken en dit in maart 2026 herbevestigd. De aangepaste organisatiestructuur is gericht op het versterken van de samenhang tussen behandelvisie, zorginhoud en bedrijfsvoering en het dichterbij de uitvoering positioneren van de sturing. Deze reorganisatie leidt naar verwachting op termijn tot een significante en structurele kostenbesparing. Daarnaast zal de kanteling van de ondersteunende organisatie, door verbeterde samenwerking, kwalitatieve doorontwikkeling en een betere integratie van centrale en decentrale ondersteuning, bijdragen aan verdere efficiencyverbeteringen en kostenreductie.

Vanuit de regio West-Friesland bestaat de intentie om in 2026 twee kleinschalige woonvoorzieningen (KWV's) te openen. In de regio Zuid-Kennemerland/IJmond wordt door Parlan uitgegaan van de opening van minimaal één KWV. Daarnaast vinden op dit moment gesprekken plaats met de gemeenten in de regio Alkmaar over een alternatief voor de locatie Titanialaan. Ook de opvang van alleenstaande minderjarige vluchtelingen zal naar verwachting in 2026 verder worden uitgebreid. Voorts heeft Parlan in 2025 een nieuwe voorziening geopend voor kinderen in het kader van Dialectische Gedragstherapie (DBT) in Midwoud.

Het aanbod van ambulante jeugdzorg en de samenwerkingen tussen onderwijs en zorg worden kritisch bezien vanuit de ontwikkeling van de zorgvraag. Waar sprake is van groei en dit financieel verantwoord is, wordt de capaciteit aangepast. Bij een dalende vraag wordt de personele inzet in lijn met de vraag teruggebracht. Tevens wordt het proces van aanmelding tot start van de hulpverlening vereenvoudigd, met als doel een snellere inzet van passende zorg. Voor de verblijfflocaties wordt een nadere analyse uitgevoerd van de geleverde zorg in relatie tot de geldende tarieven, waaronder mogelijke onderdekking. In overleg met de opdrachtgever wordt, waar sprake is van niet binnen het tarief gedekte zorg, een aanvullende ambulante beschikking aangevraagd.

De verdere uitrol en aanscherping van het herstelplan en het nieuwe besturingsmodel zijn erop gericht om gezamenlijk te leiden tot een verbetering van de financiële en operationele performance. In het eerste kwartaal van 2026 is dit effect nog niet zichtbaar. Dit hangt samen met het feit dat het nieuwe besturingsmodel in deze periode is ingevoerd en dat sprake was van een aanhoudend hoog ziekteverzuim.

In het tweede en derde kwartaal van 2026 worden stapsgewijs positieve effecten verwacht als gevolg van de ingezette verbetermaatregelen. Naar verwachting zullen deze effecten het tekort dat in het eerste kwartaal is ontstaan niet volledig compenseren. Voor geheel 2026 wordt, op basis van de huidige inzichten, rekening gehouden met een resultaat dat zich beweegt tussen een licht tekort en een tekort van maximaal € 0,6 miljoen (worst-casescenario).

Ter opvang van schommelingen in het resultaat wordt onder het herstelplan uitvoering gegeven aan het liquiditeitsplan, dat is gericht op het borgen van voldoende liquiditeit gedurende deze transitiefase.

### Concluderend

Met het herstelplan zijn de eerste stappen die moeten leiden naar een duurzaam positief operationeel resultaat ingezet. We werken aan een sterke toekomst voor Parlan met het strategietraject, waarbij de kwaliteit optimaal is geborgd en tegelijk de kosten worden teruggebracht. Alle betrokken stakeholders onderkennen dat met de ingezette koers de juiste maatregelen worden getroffen, terwijl tegelijkertijd wordt erkend dat het realiseren van duurzame financiële resultaten een complex en meerjarig proces is. Om die reden wordt uitgegaan van een horizon tot en met eind 2028. Voor het jaar 2026 wordt, in lijn met het eerder geschetste worst-casescenario, rekening gehouden met de mogelijkheid dat het boekjaar nog met een tekort wordt afgesloten, waarbij wordt gestuurd op het realiseren van een positief resultaat.

Omdat het realiseren van duurzaam herstel meer tijd vergt, zijn aanvullende maatregelen getroffen om zowel de solvabiliteit als de liquiditeit te ondersteunen. Door de herwaardering van het vastgoed bedraagt de solvabiliteit meer dan 40%. De maatregelen ter borging van de liquiditeit zijn vastgelegd in het liquiditeitsplan.

Met de verlenging van de SPUK-termijn wordt verwacht dat Parlan in de komende twee jaar niet onder de gehanteerde ondergrens voor liquide middelen zal komen. Dit betekent wel dat investeringen in deze periode worden uitgesteld. In geval de eenmalige vervroegde betaling van reeds geleverde zorg wordt gerealiseerd, kunnen deze investeringen doorgang vinden zonder dat dit ten koste gaat van de liquiditeitspositie.

Op de langere termijn wordt verkend of financiering van (een substantieel deel van) de vastgoedportefeuille door een bancaire instelling mogelijk is. Hiermee beoogt Parlan voldoende buffervermogen te creëren en meerjarige financiële stuur- en veerkracht op te bouwen om schokken op te vangen en structurele verbeteringen duurzaam te kunnen doorvoeren.

De verwachting van de raad van bestuur van Stichting Parlan is dat het – gegeven de verwachte resultaten van het reorganisatieplan – mogelijk is om het geheel van de activiteiten van Stichting Parlan waaraan de activa en passiva dienstbaar zijn, voort te zetten. Deze jaarrekening is derhalve opgesteld uitgaande van de continuïteitsveronderstelling.

VOOR WAARMERKINGS-  
DOELEINDEN



Verstegen accountants  
en adviseurs B.V.

d.d. 26-05-2026

## 2.4 GRONDSLAGEN VAN WAARDERING EN RESULTAATBEPALING

### **Grondslagen voor het opstellen van de jaarrekening**

De jaarrekening is opgesteld in overeenstemming met de *Regeling openbare jaarverantwoording WMG (RoJW)*. De jaarrekening is opgesteld in euro. Toelichtingen op posten in de balans, resultatenrekening en kasstroomoverzicht zijn in de jaarrekening genummerd.

De grondslagen die worden toegepast voor de waardering van activa en passiva en het resultaat zijn gebaseerd op historische kosten, tenzij anders vermeld in de verdere grondslagen. Opbrengen en kosten worden toegerekend aan de periode waarop deze betrekking hebben.

Bij de toepassing van de grondslagen voor de waardering en de resultaatbepaling wordt voorzichtigheid betracht. Winsten worden slechts opgenomen voor zover zij op balansdatum zijn verwezenlijkt. Verplichtingen die hun oorsprong vinden vóór het einde van het boekjaar, worden in acht genomen, indien zij vóór het opmaken van de jaarrekening zijn bekend geworden. Voorzienbare verplichtingen en mogelijke verliezen die hun oorsprong vinden vóór het einde van het boekjaar worden in acht genomen indien zij vóór het opmaken van de jaarrekening bekend zijn geworden.

De verdere toelichting op specifieke grondslagen voor het opstellen van de jaarrekening en voor de waardering en resultaatbepaling komt in het hierna volgende aan de orde.

### **Gebruik van schattingen**

De opstelling van de jaarrekening vereist dat het management oordelen vormt en schattingen en veronderstellingen maakt die van invloed zijn op de toepassing van grondslagen en de gerapporteerde waarde van activa en verplichtingen, en van opbrengsten en kosten. De daadwerkelijke uitkomsten kunnen afwijken van deze schattingen. De schattingen en onderliggende veronderstellingen worden voortdurend beoordeeld. Herzieningen van schattingen worden opgenomen in de periode waarin de schatting wordt herzien en in toekomstige perioden waarvoor de herziening gevolgen heeft.

De volgende waarderingsgrondslagen zijn naar de mening van het management het meest kritisch voor het weergeven van de financiële positie, en vereisen een aantal schattingen en veronderstellingen:

- Economische gebruiksduur van immateriële vaste activa
- Economische gebruiksduur van materiële vaste activa
- Waardering van voorzieningen
- Het bepalen of de jaarrekening opgesteld kan worden op basis van de continuïteitsveronderstelling;
- Het bepalen of voldaan wordt aan de voorwaarden voor opname van intern vervaardigde immateriële vaste activa;
- Het bepalen of bedragen wel of niet voor eigen rekening worden ontvangen;
- Het bepalen van de beste schatting van voorzieningen uit hoofde van claims, geschillen en rechtsgedingen; en
- Het bepalen van de beste schatting van voorzieningen, schulden en verplichtingen uit hoofde van verloffrechten en toekomstige (salaris)rechten van medewerkers, zoals verwerkt onder de voorzieningen en de overige kortlopende schulden; Parlan hanteert voor de schattingen en veronderstellingen voorzichtige uitgangspunten.

### **Vergelijking met voorgaand jaar**

De grondslagen van waardering en van resultaatbepaling zijn ongewijzigd ten opzichte van voorgaand jaar, met uitzondering van het volgende:

#### *Stelselwijziging waardering materiële vaste activa (gebouwen in eigen gebruik)*

Met ingang van boekjaar 2025 heeft Parlan haar stelsel voor de waardering van gebouwen in eigen gebruik gewijzigd. Voorheen werden deze activa gewaardeerd tegen historische kostprijs verminderd met cumulatieve afschrijvingen en bijzondere waardeverminderingen.

De gebouwen worden met ingang van boekjaar 2025 gewaardeerd tegen actuele waarde, zijnde de marktwaarde zoals bedoeld in artikel 2:384 BW en Richtlijn RJ 212.

#### **Reden voor de stelselwijziging**

Het bestuur is van oordeel dat waardering tegen actuele waarde leidt tot een betrouwbaarder en relevanter inzicht in het vermogen van de stichting. De historische kostprijs wijkt materieel af van de actuele marktwaarde van het vastgoed, terwijl deze activa een wezenlijke post op de balans vormen. Gebruikers van de jaarrekening hebben daardoor meer baat bij inzicht in de actuele economische waarde van deze activa.

#### **Vaststelling actuele waarde**

De actuele waarde van de gebouwen is vastgesteld op basis van onafhankelijke externe taxaties, uitgevoerd door gecertificeerde taxateurs, gebruikmakend van algemeen aanvaarde waarderingsmethoden.

#### **Verwerking van de stelselwijziging**

De stelselwijziging is overeenkomstig RJ 140 retrospectief verwerkt. De vergelijkende cijfers zijn aangepast alsof het nieuwe stelsel altijd is toegepast. Het cumulatieve effect van de stelselwijziging per begin van het boekjaar is verwerkt in het eigen vermogen.

Het verschil tussen de boekwaarde en de actuele waarde is verantwoord in de herwaarderingsreserve binnen het eigen vermogen.

#### **Effect op vermogen en resultaat**

De stelselwijziging heeft geleid tot een toename van het eigen vermogen per begin vorig boekjaar met € 13.029.168. Het resultaat over het boekjaar 2024 is niet gewijzigd, de aangepaste afschrijvingen op basis van actuele waarde zijn in het eigen vermogen verwerkt.

De sovabiliteitsratio is hierdoor gesteden van 9,3% voor stelselwijziging naar 41% na stelselwijziging per ultimo boekjaar 2025.

VOOR WAARMERKINGS-  
DOELEINDEN



Verstegen accountants  
en adviseurs B.V.

d.d. 26-05-2026

## 2.4 GRONDSLAGEN VAN WAARDERING EN RESULTAATBEPALING

### *Herrubricering vergelijkende cijfers*

De cijfers voor 2024 zijn, waar nodig, geherrubriceerd om vergelijkbaarheid met 2025 mogelijk te maken.

### *Operationele leasing*

Bij de stichting kunnen er leasecontracten bestaan waarbij een groot deel van de voor- en nadelen die aan de eigendom verbonden zijn, niet bij de vennootschap ligt. Deze leasecontracten worden verantwoord als operationele leasing. Als de onderneming optreedt als lessee in een operationele lease, wordt het leaseobject niet geactiveerd. Leasebetalingen worden, rekening houdend met ontvangen vergoedingen van de lessor, op lineaire basis verwerkt in de winst-en-verliesrekening over de looptijd van het contract.

### 2.4.2 Grondslagen van waardering van activa en passiva

#### *Activa en passiva*

Een actief wordt in de balans verwerkt wanneer het waarschijnlijk is dat de toekomstige economische voordelen naar de onderneming zullen toevloeien en het actief een kostprijs of een waarde heeft waarvan de omvang betrouwbaar kan worden vastgesteld. Activa die hier niet aan voldoen worden niet in de balans verwerkt, maar worden aangemerkt als niet in de balans opgenomen activa. Activa waarvan het waarschijnlijk is dat de realiseerbare waarde lager is dan de boekwaarde, worden afgewaardeerd tot het niveau van de hoogste van de indirecte en directe realiseerbare waarde.

Een verplichting wordt in de balans verwerkt wanneer het waarschijnlijk is dat de afwikkeling daarvan gepaard zal gaan met een uitstroom van middelen die economische voordelen in zich bergen en de omvang van het bedrag waartegen de afwikkeling zal plaatsvinden op betrouwbare wijze kan worden vastgesteld. Onder verplichtingen worden mede voorzieningen begrepen. Verplichtingen die hier niet aan voldoen worden niet in de balans opgenomen, maar worden verantwoord als niet in de balans opgenomen verplichtingen.

Een in de balans opgenomen actief of verplichting blijft op de balans opgenomen als een transactie niet leidt tot een belangrijke verandering in de economische realiteit met betrekking tot het actief of de verplichting. Dergelijke transacties geven evenmin aanleiding tot het verantwoorden van resultaten. Bij de beoordeling of er sprake is van een belangrijke verandering in de economische realiteit wordt uitgegaan van de economische voordelen en risico's die zich naar waarschijnlijk in de praktijk zullen voordoen, en niet op voordelen en risico's waarvan redelijkerwijze niet te verwachten is dat zij zich voordoen.

Een actief of verplichting wordt niet langer in de balans opgenomen indien een transactie ertoe leidt dat alle of nagenoeg alle rechten op economische voordelen en alle of nagenoeg alle risico's met betrekking tot het actief of de verplichting aan een derde zijn overgedragen. De resultaten van de transactie worden in dat geval direct in de winst-en-verliesrekening opgenomen, rekening houdend met eventuele voorzieningen die dienen te worden getroffen in samenhang met de transactie. Indien de weergave van de economische realiteit ertoe leidt dat het opnemen van activa waarvan de rechtspersoon niet het juridisch eigendom bezit, wordt dit feit vermeld.

#### *Immateriële en materiële vaste activa*

De immateriële en materiële vaste activa worden gewaardeerd tegen verkrijgings- of vervaardigingsprijs onder aftrek van cumulatieve afschrijvingen en indien van toepassing cumulatieve bijzondere waardeverminderingen.

De afschrijvingen worden berekend als een percentage over de verkrijgings- of vervaardigingsprijs volgens de lineaire methode op basis van de verwachte economische levensduur. Er wordt afgeschreven vanaf het moment van ingebruikneming. Op bedrijfsterreinen en op vaste activa in ontwikkeling en vooruitbetalingen op materiële vaste activa wordt niet afgeschreven.

Materiële vaste activa met een beperkte gebruiksduur worden afzonderlijk afschreven. In het geval dat belangrijkste bestanddelen van een materieel vast actief van elkaar te onderscheiden zijn en verschillen in gebruiksduur of verwacht gebruikspatroon, worden deze bestanddelen afzonderlijk afschreven. De afschrijvingspercentages zijn toegelicht in de toelichting op de balans.

In het geval dat de betaling van de kostprijs van een materieel vast actief plaatsvindt op grond van een langere dan normale betalingstermijn, wordt de kostprijs van het actief gebaseerd op de contante waarde van de verplichting.

In het geval dat materiële vaste activa worden verworven in ruil voor een niet-monetair actief, wordt de kostprijs van het materieel vast actief bepaald op basis van de reële waarde voor zover de ruiltransactie leidt tot een wijziging in de economische omstandigheden en de reële waarde van het verworven actief of van het opgegeven actief op betrouwbare wijze kan worden vastgesteld.

In afwijking van bovenstaande worden gebouwen en terreinen gewaardeerd tegen actuele waarde. De actuele waarde van de gebouwen is vastgesteld op basis van onafhankelijke externe taxaties, uitgevoerd door gecertificeerde taxateurs, gebruikmakend van algemeen aanvaarde waarderingmethoden.

#### *Investeringsubsidies*

Voor zover subsidies of daaraan gelijk te stellen vergoedingen zijn ontvangen als eenmalige bijdrage in de afschrijvingskosten, zijn deze in mindering gebracht op de investeringen.

#### *Groot onderhoud*

Periodiek groot onderhoud wordt volgens de componentenbenadering geactiveerd. Hierbij worden de totale uitgaven toegewezen aan de samenstellende delen.

VOOR WAARMERKINGS-  
DOELEINDEN



Verstegen accountants  
en adviseurs B.V.

d.d. 26-05-2026

## 2.4 GRONDSLAGEN VAN WAARDERING EN RESULTAATBEPALING

### **Vorderingen**

De eerste waardering van vorderingen is tegen reële waarde, inclusief transactiekosten. (Door toepassing van de effectieve rentemethode worden transactiekosten als onderdeel van de amortisatie in de resultatenrekening verwerkt.) De vervolwaardering van vorderingen is tegen geamortiseerde kostprijs (indien geen sprake van agio/disagio of transactiekosten dan geamortiseerde kostprijs gelijk aan nominale waarde). Een voorziening wordt getroffen op de vorderingen op grond van verwachte oninbaarheid.

### **Liquide middelen**

Liquide middelen bestaan uit banktegoeden en direct opeisbare deposito's met een looptijd korter dan twaalf maanden. Rekening-courantschulden bij banken zijn opgenomen onder schulden aan kredietinstellingen onder kortlopende schulden. Liquide middelen worden gewaardeerd tegen de nominale waarde.

### **Voorzieningen**

Voorzieningen worden gevormd voor in rechte afdwingbare of feitelijke verplichtingen die op de balansdatum bestaan en die het gevolg zijn van een gebeurtenis uit het verleden, waarbij het waarschijnlijk is dat een uitstroom van middelen noodzakelijk is en waarvan de omvang op betrouwbare wijze is te schatten. De voorzieningen worden gewaardeerd tegen nominale waarde van de uitgaven die naar verwachting noodzakelijk zijn om de verplichting en verliezen af te wikkelen. Indien het verschil tussen de nominale en contante waarde van de verplichtingen materieel is, worden voorzieningen gewaardeerd tegen contante waarde.

Aanvullend op de hiervoor vermelde algemene grondslagen voor voorzieningen, gelden de volgende specifieke grondslagen per voorziening:

#### **Voorziening uitgestelde beloningen**

Deze voorziening betreft de geldwaarde van de (opgebouwde) rechten van werknemers die naar verwachting op een later moment uitbetaald of genoten/ opgenomen worden. Het gaat hierbij onder meer om:

- i. jubileumgratificaties,

De eerder genoemde verwachting wordt onder meer beïnvloed door de inschatting van de blijf-kans van werknemers en van het blijven voldoen aan de voorwaarden voor uitbetaling/ genieting/ opname. De geldwaarde betreft de opgebouwde rechten, omgerekend in het brutoloon op balansdatum, verhoogd met de daarover door de werkgever verschuldigde premies en heffingen en gecorrigeerd voor de inschatting van blijf-kans en het voldoen aan andere voorwaarden.

Reguliere verlofrechten zijn tegen de nominale waarde (opgebouwde rechten, omgerekend in het brutoloon op balansdatum, verhoogd met de daarover door de werkgever verschuldigde premies en heffingen) verwerkt onder de kortlopende schulden. Met betrekking tot de grondslagen voor de verwerking van de pensioenlasten, wordt verwezen naar het onderdeel 'Grondslagen van resultaatbepaling'. De voorziening is gewaardeerd tegen contante waarde, rekening houdend met een disconteringsvoet van 2%

#### **Voorziening langdurig zieken**

De voorziening langdurig zieken is gevormd voor medewerkers die op balansdatum langdurig ziek zijn en van wie niet wordt verwacht dat zij (gedeeltelijk of geheel) in actieve dienst zullen terugkeren. De voorziening is conform de in de CAO jeugdzorg, respectievelijk CAO GGZ opgenomen bepalingen berekend voor een periode tot twee jaar na de eerste ziekmelding.

#### **Schulden**

Onder de langlopende schulden worden schulden opgenomen met een resterende looptijd van meer dan één jaar. De kortlopende schulden hebben een verwachte looptijd van maximaal één jaar. De schulden worden bij eerste verwerking opgenomen tegen de reële waarde en vervolgens gewaardeerd tegen de geamortiseerde kostprijs, op basis van de effectieverentemethode. De effectieve rente wordt direct in de winst-en-verliesrekening verwerkt. De aflossingsverplichtingen voor het komend jaar van de langlopende schulden worden opgenomen onder kortlopende schulden.

#### **Financiële instrumenten**

Financiële instrumenten omvatten handels- en overige vorderingen, geldmiddelen, leningen en overige financieringsverplichtingen, handelsschulden en overige te betalen posten. Financiële instrumenten omvatten tevens in contracten besloten afgeleide financiële instrumenten (derivaten). Financiële instrumenten, inclusief de van de basiscontracten gescheiden afgeleide financiële instrumenten, worden bij de eerste opname verwerkt tegen reële waarde. Na de eerste opname (tegen reële waarde) worden financiële instrumenten gewaardeerd op de manier zoals beschreven in de grondslagen voor de desbetreffende financiële instrumenten.

VOOR WAARMERKINGS-  
DOELEINDEN



Verstegen accountants  
en adviseurs B.V.

d.d. 26-05-2026

## 2.4 GRONDSLAGEN VAN WAARDERING EN RESULTAATBEPALING

### 2.4.3 Grondslagen van resultaatbepaling

#### *Algemeen*

Het resultaat wordt bepaald als het verschil tussen de baten en de lasten over het verslagjaar, met inachtneming van de hiervoor reeds vermelde grondslagen. Baten en lasten worden verwerkt in het jaar waarop zij betrekking hebben. Daarbij wordt voorzichtigheid betracht overeenkomstig de grondslagen die gelden voor het opnemen van activa en passiva (zoals eerder vermeld).

Baten en lasten uit voorgaande jaren die in dit boekjaar zijn geconstateerd, worden aan dit boekjaar toegerekend. In het geval van een geconstateerde fout in voorgaande boekjaren wordt fouterstel toegepast.

#### *Opbrengsten*

Opbrengsten uit het verlenen van diensten worden in de winst-en-verliesrekening verwerkt wanneer het bedrag van de opbrengsten op betrouwbare wijze kan worden bepaald, de inning van de te ontvangen vergoeding waarschijnlijk is, de mate waarin de dienstverlening op balansdatum is verricht betrouwbaar kan worden bepaald en de reeds gemaakte kosten en de kosten die (mogelijk) nog moeten worden gemaakt om de dienstverlening te voltooien op betrouwbare wijze kunnen worden bepaald. Indien het resultaat van een bepaalde opdracht tot dienstverlening niet op betrouwbare wijze kan worden bepaald, worden de opbrengsten verwerkt tot het bedrag van de kosten van de dienstverlening die worden gedekt door de opbrengsten.

De met de opbrengsten samenhangende lasten worden toegerekend aan de periode waarin de baten zijn verantwoord.

#### *Overheidssubsidies*

Overheidssubsidies worden aanvankelijk in de balans opgenomen als vooruitontvangen baten zodra er redelijke zekerheid bestaat dat zij zullen worden ontvangen en dat Parlan zal voldoen aan de daaraan verbonden voorwaarden. Subsidies ter compensatie van gemaakte kosten worden systematisch als opbrengsten in de winst-en-verliesrekening opgenomen in dezelfde periode als die waarin de kosten worden gemaakt. Subsidies ter compensatie voor de kosten van een actief worden systematisch in de winst-en-verliesrekening opgenomen gedurende de gebruiksduur van het actief.

#### *Pensioenen*

Parlan heeft voor haar werknemers een toegezegde pensioenregeling. Hiervoor in aanmerking komende werknemers hebben op de pensioengerechtigde leeftijd recht op een pensioen dat is gebaseerd op het gemiddeld verdiende loon berekend over de jaren dat de werknemer pensioen heeft opgebouwd bij Parlan. De verplichtingen, die voortvloeien uit deze rechten van haar personeel, zijn ondergebracht bij het bedrijfstakpensioenfonds Zorg en Welzijn (PFZW). Parlan betaalt hiervoor premies waarvan de helft door de werkgever wordt betaald en de helft door de werknemer. De pensioenrechten worden jaarlijks geïndexeerd, indien en voor zover de dekkinggraad (meest recent circa 125%) van het pensioenfonds (het vermogen van het pensioenfonds gedeeld door haar financiële verplichtingen) dit toelaat.

Parlan heeft geen verplichting tot het voldoen van aanvullende bijdragen in geval van een tekort bij het pensioenfonds, anders dan het effect van hogere toekomstige premies. Parlan heeft daarom alleen de verschuldigde premies tot en met het einde van het boekjaar in de jaarrekening verantwoord.

#### *Belastingen*

De invoering van de Jeugdwet met ingang van 1 januari 2015 heeft tot gevolg gehad dat er discussie is ontstaan over de eventuele vennootschapsbelastingplicht van Jeugdzorgorganisaties zoals Parlan. In dat kader heeft de Belastingdienst Parlan in 2019 uitgenodigd om ter behoud van rechten over de jaren 2015 tot en met 2018 aangifte te doen. Parlan heeft nihil aangiften gedaan. De Belastingdienst is tot het oordeel gekomen dat Parlan in deze jaren niet onderworpen is aan de heffing, zodat vanaf 2019 geen aangifte meer gedaan hoeft te worden.

### 2.4.5 Grondslagen voor de opstelling van het kasstroomoverzicht

Het kasstroomoverzicht is opgesteld volgens de indirecte methode. De geldmiddelen in het kasstroomoverzicht bestaan uit de liquide middelen en beleggingen die zonder beperkingen en zonder materieel risico van waardeverminderingen als gevolg van de transactie kunnen worden omgezet in geldmiddelen.

### 2.4.6 Grondslagen voor gebeurtenissen na balansdatum

Gebeurtenissen die nadere informatie geven over de feitelijke situatie per balansdatum en die blijken tot aan de datum van het opmaken van de jaarrekening worden verwerkt in de jaarrekening.

Gebeurtenissen die geen nadere informatie geven over de feitelijke situatie per balansdatum worden niet in de jaarrekening verwerkt. Als dergelijke gebeurtenissen van belang zijn voor de oordeelsvorming van de gebruikers van de jaarrekening, worden de aard en de geschatte financiële gevolgen ervan toegelicht in de jaarrekening.

### 2.4.7 Waarderingsgrondslagen WNT

Voor de uitvoering van de Wet normering topinkomens (WNT) heeft de instelling zich gehouden aan de wet- en regelgeving inzake de WNT, waaronder de instellingspecifieke (sectorale) regels. De WNT- verantwoordelijkheid inzake Parlan is opgenomen in de toelichting op de resultatenrekening.

VOOR WAARMERKINGS-  
DOELEINDEN



Verstegen accountants  
en adviseurs B.V.

d.d. 26-05-2026

## 2.5 TOELICHTING OP DE BALANS

### ACTIVA

#### 1. Immateriële vaste activa

	Kosten van ontwikkeling	Totaal
	€	€
<b>Stand per 1 januari 2025</b>		
- aanschafwaarde	891.809	891.809
- cumulatieve afschrijvingen	707.626	707.626
Boekwaarde per 1 januari 2025	<u>184.183</u>	<u>184.183</u>
<b>Mutaties in het boekjaar</b>		
- investeringen	-	-
- afschrijvingen	145.782	145.782
Mutaties in boekwaarde (per saldo)	<u>145.782</u>	<u>145.782</u>
<b>Stand per 31 december 2025</b>		
- aanschafwaarde	891.809	891.809
- cumulatieve afschrijvingen	853.408	534.694
Boekwaarde per 31 december 2025	<u>38.401</u>	<u>38.401</u>
<i>Afschrijvingspercentage</i>	20,0%	

#### Toelichting:

De immateriële vaste activa betreffen de geactiveerde kosten ten behoeve van de implementatie van een ECD, ERP-pakket en BI-tool.

#### 2. Materiële vaste activa

	Bedrijfs- gebouwen en terreinen	Andere vaste bedrijfs- middelen	Totaal
	€	€	€
<b>Stand per 1 januari 2025</b>			
- aanschafwaarde	2.967.070	1.214.495	4.181.565
- cumulatieve herwaarderingsen	13.029.168	0	13.029.168
- cumulatieve afschrijvingen	1.081.238	858.690	1.939.928
Boekwaarde per 1 januari 2025	<u>14.915.000</u>	<u>355.805</u>	<u>15.270.805</u>
<b>Mutaties in het boekjaar</b>			
- investeringen	53.407	50.906	104.313
- afschrijvingen	-	142.039	142.039
- herwaarderingsen	53.407	-	53.407
<i>- desinvesteringen</i>			
aanschafwaarde	-	24.590	24.590
cumulatieve afschrijvingen	-	2.618	2.618
per saldo	-	21.972	21.972
Mutaties in boekwaarde (per saldo)	<u>0</u>	<u>-113.105</u>	<u>-113.105</u>
<b>Stand per 31 december 2025</b>			
- aanschafwaarde	3.020.476	1.240.811	4.261.287
- cumulatieve herwaarderingsen	12.975.761	0	12.975.761
- cumulatieve afschrijvingen	1.081.238	998.112	2.079.350
Boekwaarde per 31 december 2025	<u>14.914.999</u>	<u>242.699</u>	<u>15.157.699</u>
<i>Afschrijvingspercentage</i>		20-33%	

#### Toelichting:

Vanaf boekjaar 2025 zijn bedrijfsgebouwen en terreinen gewaardeerd tegen actuele waarde. Voor een nadere toelichting verwijzen we naar de grondslagen.

VOOR WAARMERKINGS-  
DOELEINDEN



Verstegen accountants  
en adviseurs B.V.

d.d. 26-05-2026

## 2.5 TOELICHTING OP DE BALANS

### 3. Vorderingen

De overige vorderingen en overlopende activa kunnen als volgt worden gespecificeerd:

	<u>31-dec-25</u>	<u>31-dec-24</u>
	€	€
Op handelsdebiteuren	343.312	644.521
Overige vorderingen:		
- vorderingen uit hoofde van nog te factureren omzet zorgproducten	4.463.291	4.501.227
- diversen	2.291.532	2.074.490
Totaal overige vorderingen	<u>6.754.823</u>	<u>6.575.717</u>
Overlopende activa:		
- Diversen	540.156	705.865
Totaal overlopende activa	<u>540.156</u>	<u>705.865</u>

#### Toelichting:

Parlan is op het moment van opstellen van de jaarrekening nog bezig met de afwikkeling van de debiteuren en nog te factureren omzet zorgproducten met de diverse gemeenten. Zolang deze vorderingen nog niet definitief zijn afgewikkeld is er een bepaalde onzekerheid met betrekking tot de inbaarheid van deze vorderingen. Hiervoor hebben wij een voorziening voor oninbaarheid getroffen.

De overige vorderingen en overlopende activa zijn volledig kortlopend.

### 4. Liquide middelen

De liquide middelen kunnen als volgt worden gespecificeerd:

	<u>31-dec-25</u>	<u>31-dec-24</u>
	€	€
Bankrekeningen	6.872.107	10.170.292
Totaal liquide middelen	<u>6.872.107</u>	<u>10.170.292</u>

#### Toelichting:

De liquide middelen zijn vrij beschikbaar met uitzondering van afgegeven bankgaranties in verband met huurcontracten onroerend goed tot een bedrag van € 20.625 (2024: € 20.625).

VOOR WAARMERKINGS-  
DOELEINDEN



Verstegen accountants  
en adviseurs B.V.

d.d. 26-05-2026

## 2.5 TOELICHTING OP DE BALANS

### PASSIVA

#### 5. Eigen vermogen

Het eigen vermogen bestaat uit de volgende componenten:

	<u>31-dec-25</u>	<u>31-dec-24</u>
	€	€
Herwaarderingsreserve	12.975.761	13.029.168
Bestemmingsreserve	850.000	850.000
Overige reserves	<u>758.040</u>	<u>2.647.829</u>
Totaal eigen vermogen	<u><u>14.583.801</u></u>	<u><u>16.526.997</u></u>

#### Herwaarderingsreserve

Het verloop is als volgt weer te geven:

	<u>Saldo per 1-jan-2025</u>	<u>Resultaat- bestemming</u>	<u>Overige mutaties</u>	<u>Saldo per 31-dec-2025</u>
	€	€	€	€
Herwaarderingsreserve	13.029.168	-	53.407	12.975.761
Totaal herwaarderingsreserve	<u><u>13.029.168</u></u>	<u><u>0</u></u>	<u><u>53.407</u></u>	<u><u>12.975.761</u></u>

#### Bestemmingsreserve

Het verloop is als volgt weer te geven:

	<u>Saldo per 1-jan-2025</u>	<u>Resultaat- bestemming</u>	<u>Overige mutaties</u>	<u>Saldo per 31-dec-2025</u>
	€	€	€	€
Bestemmingsreserve: Bestemmingsreserve investering verblijf	850.000	-	-	850.000
Totaal bestemmingsreserve	<u><u>850.000</u></u>	<u><u>-</u></u>	<u><u>-</u></u>	<u><u>850.000</u></u>

#### Overige reserves

Het verloop is als volgt weer te geven:

	<u>Saldo per 1-jan-2025</u>	<u>Resultaat- bestemming</u>	<u>Overige mutaties</u>	<u>Saldo per 31-dec-2025</u>
	€	€	€	€
Overige reserves: Algemene reserve	2.647.829	-1.889.789	-	758.040
Totaal overige reserves	<u><u>2.647.829</u></u>	<u><u>-1.889.789</u></u>	<u><u>-</u></u>	<u><u>758.040</u></u>

#### Toelichting:

Het aansprakelijk vermogen bestaat uit het eigen vermogen. Het aansprakelijk vermogen per 31 december 2025 bedraagt EUR 1.548.794 (2024: EUR 3.497.829).

De herwaarderingsreserve is gevormd in verband met de waardering van de gebouwen en terreinen tegen actuele waarde.

De algemene reserve is ontstaan bij de oprichting van Parlan en vanuit de resultaatbestemmingen sinds de oprichting. In 2021 heeft Parlan een subsidie ad € 850.000 ontvangen van Stichting Katholieke Kinderhuizen ten behoeve van investering in een nieuw verblijf voor kinderen met complexe problemen. Voor dit doel is een bestemmingsreserve gevormd.

VOOR WAARMERKINGS-  
DOELEINDEN



Verstegen accountants  
en adviseurs B.V.

d.d. 26-05-2026

## 2.5 TOELICHTING OP DE BALANS

### 6. Voorzieningen

	Saldo per 1-jan-2025	Dotatie	Onttrekking	Vrijval	Saldo per 31-dec-2025
	€	€	€	€	€
- jubileumverplichtingen	278.928	25.089	32.845	-	271.172
- langdurig zieken	1.789.080	1.631.320	1.631.320	854.774	934.306
- RVU	117.639	-	64.485	-	53.154
Totaal voorzieningen	<u>2.185.647</u>	<u>1.656.409</u>	<u>1.728.650</u>	<u>854.774</u>	<u>1.258.632</u>

Toelichting in welke mate (het totaal van) de voorzieningen als langlopend moeten worden beschouwd:

	31-dec-2025
Kortlopend deel van de voorzieningen (< 1 jr.)	84.752
Langlopend deel van de voorzieningen (> 1 jr.)	1.173.880
hiervan > 5 jaar	124.757

#### Toelichting per categorie voorziening:

##### Voorziening jubileumverplichtingen

De jubileumvoorziening betreft een voorziening voor toekomstige jubileumuitkeringen. De voorziening betreft de contante waarde van de in de toekomst uit te keren jubileumuitkeringen. De berekening is gebaseerd op gedane toezeggingen, blijfkans en leeftijd. De gehanteerde disconteringsvoet bedraagt 2%.

##### Voorziening langdurig zieken

Voor langdurig zieken is een voorziening gevormd op basis van de nominale waarde van de verwachte loonkosten in de eerste twee jaren van de arbeidsongeschiktheid (voor medewerkers die naar verwachting niet zullen terugkeren in het arbeidsproces), voorzover deze na 31 december 2025 vallen, gebaseerd op 100 % gedurende het eerste jaar en 70 % gedurende het tweede jaar.

### 7. Kortlopende schulden

De overige schulden en overige passiva kunnen als volgt worden gespecificeerd:

	31-dec-25	31-dec-24
	€	€
Schulden aan leveranciers en handelskredieten	847.421	850.414
Belastingen en premies sociale verzekeringen	3.741.822	4.377.695
Schulden terzake van pensioenen	1.584.644	1.591.717
Overige schulden:		
- Nog te betalen salarissen	245.597	203.308
- Diversen	2.343.137	2.420.958
- R/C schuld Stichting Katholieke Kinderhuizen	4.980	5.041
- Nog te betalen kosten	712.500	907.500
Totaal overige schulden	<u>3.306.214</u>	<u>3.536.807</u>

#### Toelichting:

In de overige schulden is een bedrag van € 1,5 miljoen opgenomen aan vooruitontvangen SPUK subsidies (v.j. € 1,7 miljoen).

#### Overige passiva:

- Vakantiegeld	1.497.049	1.436.561
- Vakantiedagen	1.682.788	1.493.085
- Vooruitontvangen opbrengsten	368.862	919.925
- Persoonlijk budget levensfase	130.664	137.545
- Diversen	704.600	494.990
Totaal overige passiva	<u>4.383.963</u>	<u>4.482.106</u>

#### Toelichting:

Parlan heeft gebruik gemaakt van bijzonder uitstel van betaling van aangiften loonheffing vanwege de Coronacrisis. De tijdens het bijzonder uitstel van betaling opgebouwde belastingschuld wordt afgelost vanaf 1 oktober 2022. De daling van de post vooruitontvangen opbrengsten hangt samen met een nieuw contract in de regio West-Friesland waar zorg niet langer vooruitgefinancierd wordt. De trajecten die binnen het oude contract doorlopen hebben een einddatum die uiterlijk op 30-6-2026 ligt.

### 9. Financiële instrumenten

#### Overige risico's

Parlan loopt een risico met betrekking tot de mogelijke nabetaaling van een toeslag op overuren van parttimers én een eventuele nabetaaling van pensioenpremies voor ingezette zzp'ers die gekwalificeerd zouden worden als schijnzelfstandigen. Deze nabetalingsrisico's kunnen zich uitstrekken over de jaren 2021 tot en met 2025 (vijf jaar). Parlan acht het risico klein en heeft derhalve geen reservering voor deze risico's getroffen.



## 2.5 TOELICHTING OP DE BALANS

### 10. Niet in de balans opgenomen verplichtingen en niet in de balans opgenomen activa

#### Huurverplichtingen

De met derden aangegane meerjarige huurverplichtingen van onroerende zaken betreffen:

Onroerende zaak	Geschatte		Omvang		Einddatum huurcontract
	jaarhuursom 2026 in €	verplichting 2 - 5 jaar in €	verplichting > 5 jaar in €	verplichting > 5 jaar in €	
Alkmaar; Arkplein 42/43	€ 20.181	€ 84.842	PM		Onbepaalde tijd
Alkmaar; Laan van Bath 45	€ 5.908	€ 24.837	PM		Onbepaalde tijd
Alkmaar; Laan van Bath 63	€ 5.471	€ 23.001	PM		Onbepaalde tijd
Alkmaar; Terp 14	€ 45.922	€ 193.059	€	16.901	29-4-2031
Alkmaar; Stetwaard 20	€ 9.744	€ 40.964	PM		Onbepaalde tijd
Beverwijk; Graaf Janstraat 9	€ 35.496	€ 149.227	€	-	1-1-2031
Bovenkarspel; Hoofdstraat 221-223	€ 35.747	€ 150.281	€	-	1-1-2031
Broek op Langedijk; Pr. Irenestraat 6	€ 8.716	€ 27.209	€	-	1-1-2030
De Goorn; Nicolaas Koppesstraat 6	€ 8.887	€ 4.533	€	-	4-6-2027
Den Helder; Texelstroomlaan 5	€ 39.170	€ -	€	-	31-12-2026
Grootebroek; St. Elisabethstraat 1	€ 11.392	€ 43.781	€	-	31-8-2030
Grootebroek; Zesstedeweg 159	€ 127.929	€ 491.661	€	-	31-8-2030
Heerhugowaard; Weerelaan 97	€ 11.010	€ 7.487	€	-	1-9-2027
Heiloo; Butterlaan 31	€ 8.054	€ 33.860	PM		Onbepaalde tijd
Hoorn; Mercuriushof 45	€ 8.543	€ 35.917	PM		Onbepaalde tijd
Hoorn; Maelsonstraat 12	€ 261.458	€ -	€	-	1-1-2027
Ijmuiden; Plein 1945 81-105	€ 45.214	€ 7.686	€	-	28-2-2027
Schagen; Florastraat 5, 7, 9	€ 67.470	€ 283.647	€	62.077	1-10-2031
Schagen; Snoek 25	€ 9.775	€ 41.096	PM		Onbepaalde tijd
Schagen; Grotewallerweg 3-13	€ 146.623	€ 616.407	€	161.883	1-1-2032
't Zand; Zandhope 12	€ 11.439	€ 48.089	PM		Onbepaalde tijd
't Zand; Zandhope 14	€ 11.460	€ 48.180	PM		Onbepaalde tijd
't Zand; Zandhope 16	€ 11.439	€ 48.089	PM		Onbepaalde tijd
Wieringerwerf; Botter 5	€ 8.884	€ 37.351	PM		Onbepaalde tijd
Ijmuiden; Velseduinweg	€ 53.275	€ 223.971	€	53.919	1-12-2031
Alkmaar; Sperwerstraat 10	€ 34.687	€ -	€	-	31-12-2026
Schagen; Haagbeukstraat 2	€ 10.135	€ 42.609	€	34.247	1-1-2034
Alkmaar; Bannewaard 82	€ 13.240	€ 55.664	€	20.831	1-6-2032
Hoorn; Vijzelmolen 81	€ 9.349	€ 39.302	€	10.322	1-1-2032
Overveen; Dompvloedslaan 1	€ 45.516	€ 191.350	€	153.795	1-1-2034
Den Helder; Ijsselmeerstraat 184	€ 4.454	€ -	€	-	30-6-2026
Blokker; Lageweg 4	€ 32.366	€ 136.069	€	182.743	30-11-2035
Velserbroek; Spitsaak 5-7	€ 31.278	€ 131.494	€	179.713	28-12-2035
Heerhugowaard; Weerelaan 99	€ 19.008	€ 79.910	PM		Onbepaalde tijd
Zuid-Scharwoude; Elzenlaan 17	€ 11.148	€ 46.866	PM		Onbepaalde tijd
Heemstede; Gelderlandlaan 10	€ 20.124	€ 84.603	€	134.025	22-9-2036
Wervershoof; Europasingel 12	€ 8.115	€ 34.116	PM		Onbepaalde tijd
Hippolytushoef; Lupinestraat 18	€ 8.246	€ 34.668	PM		Onbepaalde tijd
Haarlem; Asterstraat 9	€ 76.927	€ 352.803	€	243.394	31-7-2033
Bergen; Zuurvansweg 4	€ 7.843	€ 35.971	€	65.797	2-3-2037
Midwoud; Lent 2	€ 9.329	€ 14.331	€	-	8-3-2028
<b>Totaal</b>	<b>€ 1.350.975</b>	<b>€ 3.944.929</b>	<b>€</b>	<b>1.319.647</b>	

De huurverplichtingen kwalificeren op grond van de bepalingen van RJ-Richtlijn 292 Leasing als operational lease en zijn om die reden niet in de balans opgenomen.

## 2.5 TOELICHTING OP DE BALANS

### Toelichting onzekerheden jaarrekening zorgorganisaties 2025

#### Onzekerheden personele verplichtingen

##### 1) Opheffing handhavingsmoratorium Wet deregulering beoordeling arbeidsrelaties (Wet DBA)

Per 1 januari 2025 is het handhavingsmoratorium met betrekking tot de Wet DBA opgeheven. Voor ingehuurde zzp-ers die kwalificeren als medewerker c.q. waarbij sprake is van schijnzelfstandigheid bestaat het risico van naheffing van (pensioen)premies over eerdere jaren. Daarnaast is er sprake van een naheffingsrisico van belastingen (en boetes) als geconstateerd wordt dat sprake is van 'kwade opzet' dan wel als geen maatregelen zijn getroffen om situaties van schijnzelfstandigheid op te lossen. Om voornoemde risico's te beperken treft Parlan de volgende maatregelen cq heeft de volgende maatregelen getroffen:

- Per 1 januari 2025 geen rechtstreekse inzet van zzp-ers meer in het primaire proces, alleen nog via bemiddelingsconstructies.
- Uitzondering hierop is de inzet van zzp-ers binnen specialistische projecten met een duidelijke opdracht en begin- en einddatum, die wel voldoen aan de wet DBA. In principe kunnen deze zelfstandigen zonder tussenkomst van een andere partij ingezet blijven worden. In veel gevallen wordt echter ook hier gebruik gemaakt van een bemiddelingsbureau als tussenpartij.
- Het aantal preferred partners is teruggebracht van 4 naar 1. De partij waar we nog mee werken kan zowel uitzendkrachten als zzp-ers leveren en kijkt bij uitvragen eerst of uitzendkrachten beschikbaar zijn boven de zzp-ers. Ook zijn er in hoofd- en onderaannemersconstructies overeenkomsten voor onze 1 op 1 zorg binnen diverse woongroepen. Daarnaast werken we met een bemiddelingsbureau dat specialistische zzp-ers bemiddelt om in te zetten op meer zorginhoudelijke projecten. Alle overeenkomsten zijn herzien en aangepast naar de nieuwe wetgeving.
- Onderzoek naar uitbesteding van delen van de zorg waar continuïteit en kwaliteit onder druk staan.
- Start van pilots met aantrekkelijke arbeidsvoorwaarden om personeel in loondienst te werven.
- Aanscherping van het Herstelplan op het gebied van afbouw PNIL/ZZP.

Het is nog onzeker of naheffingen en/of boetes aan de orde zullen zijn.

##### 2) Toeslag meer-uren parttimers

Op 29 juli 2024 heeft het Europese Hof een uitspraak gedaan met betrekking tot de overwerk- vergoeding voor medewerkers die in deeltijd werken. De uitspraak kan gevolgen hebben voor de wijze waarop overuren worden beloond en zou mogelijk kunnen leiden tot een nabetaling met terugwerkende kracht voor parttimers. Op dit moment wordt onderzocht of en in hoeverre deze uitspraak van het Europese Hof van toepassing is op de zorgsector en op de verschillende (al dan niet algemeen verbindend verklaarde) cao's die in de zorg worden gehanteerd. Daarnaast zijn er ten aanzien van de uitspraak van het Europese Hof andere vragen en onzekerheden aan de orde. Deze vragen en onzekerheden gaan onder meer over:

- in hoeverre een eenduidig onderscheid te maken valt tussen voltijd- en deeltijdwerkers;
- op welke periode met terugwerkende kracht deze uitspraak van toepassing zou zijn;
- het effect van de in veel situaties toegepaste jaaruren-systematiek;
- de beschikbaarheid en betrouwbaarheid van de benodigde data.

#### Samenvattend

Voor de onder 1) en 2) genoemde omstandigheden en onzekerheden geldt dat bij het opmaken van de jaarrekening nog onduidelijk is of er sprake is van (aanvullende) verplichtingen en wat de omvang daarvan is. Om die reden is geen verplichting opgenomen in de balans en is volstaan met deze toelichting. Daarbij wordt nog wel opgemerkt dat – mochten er (aanvullende) verplichtingen ontstaan – de impact substantieel kan zijn. Parlan volgt de ontwikkelingen nauwgezet en zal, indien noodzakelijk, in toekomstige verslagperiodes nadere informatie verstrekken over de mogelijke financiële consequenties.

VOOR WAARMERKINGS-  
DOELEINDEN



Verstegen accountants  
en adviseurs B.V.

d.d. 26-05-2026

## 2.6 TOELICHTING OP DE WINST- EN VERLIESREKENING

### BATEN

#### Algemeen

##### Onzekerheden opbrengstverantwoording

Als gevolg van materiële nacontroles door gemeenten en zorgverzekeraars op de gedeclareerde zorgprestaties en maatschappelijke ondersteuning kunnen correcties noodzakelijk zijn op de gedeclareerde productie. De effecten van eventuele materiële nacontroles zijn vooralsnog onzeker. Parlan heeft op basis van een risicoanalyse een zo nauwkeurig mogelijke inschatting gemaakt van de hieruit voortvloeiende risico's en verplichtingen. Daarbij is rekening gehouden met uitkomsten van interne en externe controles.

Dezelfde onzekerheid is aan de orde met betrekking tot de definitieve vaststelling van subsidies. Niet uitgesloten kan worden dat de verwerkte bedragen bij de definitieve vaststelling nog substantieel bijgesteld worden. Deze bijstellingen zullen dan in het resultaat van het boekjaar verwerkt worden, waarin de bijstelling voldoende aannemelijk wordt.

Parlan verwacht uit hoofde van genoemde nacontroles en de subsidievestigingen overigens geen noemenswaardige correcties op de verantwoorde opbrengsten.

##### 11. Baten uit beroeps- of bedrijfsmatige zorgverlening

	<u>2025</u>	<u>2024</u>
	€	€
<i>De specificatie is als volgt:</i>		
Zorgverzekeringswet	164.054	219.471
Jeugdwet	54.551.546	57.205.429
Baten uit zorgverlening in onderaanneming	443.820	484.027
Totaal	<u>55.159.420</u>	<u>57.908.927</u>

##### 12. Baten uit andere beroeps- of bedrijfsmatige activiteiten

	<u>2025</u>	<u>2024</u>
	€	€
<i>De baten uit andere beroeps- of bedrijfsmatige activiteiten kunnen als volgt worden gespecificeerd:</i>		
Wmo	156.644	157.170
Totaal	<u>156.644</u>	<u>157.170</u>

##### 13. Overige bedrijfsopbrengsten

	<u>2025</u>	<u>2024</u>
	€	€
<i>De overige bedrijfsopbrengsten kunnen als volgt worden gespecificeerd:</i>		
Subsidies:		
- Subsidies van provincies en gemeenten	2.421.310	2.164.724
- Overige subsidies	756.987	295.049
- Subsidie SPUK O3M	25.156	379.223
- Subsidie SPUK Separeer	104.513	177.745
Overige bedrijfsopbrengsten:		
- Verhuuropbrengsten	154.620	190.630
- Opbrengsten diensten aan andere organisaties en detachering	864.049	787.340
- Opbrengsten uit overige activiteiten	3.197.665	2.846.515
Totaal	<u>7.524.299</u>	<u>6.841.226</u>

#### Toelichting:

##### SPUK O3M

In 2025 en 2024 zijn kosten gemaakt voor een aantal verblijfslocaties in de regio Kop van Noord-Holland die zijn omgebouwd naar kleinschalige woonvoorzieningen.

##### SPUK Separeer

Dit betreft scholingskosten, coaching en intervisie van medewerkers in het kader van de Triple-C methode. De kosten over 2024 ad € 177.745 zijn voor een bedrag van € 81.000 verantwoord in de jaarrekening 2023.

##### SPUK gesloten

In 2025 zijn voor de regio Zuid-Kennemerland IJmond geen verbouwingkosten te verantwoorden.

##### Opbrengsten uit overige activiteiten

De hogere opbrengsten uit overige activiteiten bestaan onder andere uit opbrengsten inzake crisisdienst en opbrengsten met betrekking tot Planet Young.

VOOR WAARMERKINGS-  
DOELEINDEN



Verstegen accountants  
en adviseurs B.V.

d.d. 26-05-2026

## 2.6 TOELICHTING OP DE WINST- EN VERLIESREKENING

### LASTEN

#### 14. Kosten uitbesteed werk en andere externe kosten

<i>De kosten uitbesteed werk en andere externe kosten kunnen als volgt worden gespecificeerd:</i>	<u>2025</u>	<u>2024</u>
	€	€
Kosten dienstverlening door onderaannemers	2.852.113	860.522
- Kosten ingehuurd personeel/ uitzendkrachten	4.906.354	6.038.638
Totaal	<u>7.758.466</u>	<u>6.899.159</u>

#### Toelichting:

De hogere kosten dienstverlening onderaannemers wordt voornamelijk veroorzaakt door het anticiperen op het einde van het handhavingsmoratorium van de wet DBA per 31-12-2024. Voor een aantal cliënten zijn onderaannemers ingeschakeld waar voorheen ZZP-ers werden ingeschakeld. De stijging van de kosten van onderaannemers en ingehuurd personeel hangt samen met de krappe arbeidsmarkt en een relatief hoog ziekteverzuim.

#### 15. Lonen en salarissen

<i>De lonen en salarissen kunnen als volgt worden gespecificeerd:</i>	<u>2025</u>	<u>2024</u>
	€	€
Lonen en salarissen	33.164.745	33.295.594
Totaal	<u>33.164.745</u>	<u>33.295.594</u>
Het gemiddelde aantal personeelsleden op basis van full-time eenheden (fte's)	547	554
	<u>547</u>	<u>554</u>

#### 16. Sociale lasten

<i>De specificatie is als volgt:</i>	<u>2025</u>	<u>2024</u>
	€	€
Sociale lasten	5.862.769	5.712.567
Totaal	<u>5.862.769</u>	<u>5.712.567</u>

#### 17. Pensioenlasten

<i>De specificatie is als volgt:</i>	<u>2025</u>	<u>2024</u>
	€	€
Pensioenfonds Zorg en Welzijn (PFZW)	3.261.777	3.340.143
Totaal	<u>3.261.777</u>	<u>3.340.143</u>

#### 18. Afschrijvingen op immateriële en materiële vaste activa

<i>De afschrijvingen op immateriële en materiële vaste activa kunnen als volgt worden gespecificeerd:</i>	<u>2025</u>	<u>2024</u>
	€	€
Afschrijvingen:		
- immateriële vaste activa	145.782	172.932
- materiële vaste activa	143.261	238.507
- boekwinst verkoop activa	0	-466.318
Totaal afschrijvingen	<u>289.044</u>	<u>-54.879</u>

#### Toelichting:

Stichting Parlan hanteert een restrictief investeringsbeleid. Onder de afschrijvingskosten is in 2024 de gerealiseerde boekwinst van een verkocht pand verantwoord van € 466.318. De boekwinst in 2025 houdt verband met een auto die total loss is geraakt.

VOOR WAARMERKINGS-  
DOELEINDEN



Verstegen accountants  
en adviseurs B.V.

d.d. 26-05-2026

## 2.6 TOELICHTING OP DE WINST- EN VERLIESREKENING

### 19. Overige bedrijfskosten

De overige bedrijfskosten kunnen als volgt worden gespecificeerd:

	<u>2025</u>	<u>2024</u>
	€	€
Patiënt- en bewonersgebonden kosten	5.915.353	5.895.254
Overige personeelskosten	1.460.129	2.023.544
Algemene kosten	4.858.358	5.076.810
Huur en leasing	1.297.301	1.411.645
Onderhoudskosten	557.246	554.409
Energiekosten	378.793	476.166
Totaal overige bedrijfskosten	<u>14.467.181</u>	<u>15.437.828</u>

**Toelichting:**

De lagere overige personeelskosten vloeien voort uit de per saldo ultimo 2025 lagere voorziening langdurig zieken.

### 20. Rentebaten en soortgelijke opbrengsten

De andere rentebaten en soortgelijke opbrengsten kunnen als volgt worden gespecificeerd:

	<u>2025</u>	<u>2024</u>
	€	€
Rentebaten bank	-115.589	-146.046
Totaal	<u>-115.589</u>	<u>-146.046</u>

**Toelichting:**

De lagere rentebaten worden veroorzaakt door lagere rente op de spaarrekeningen bij Rabobank.

### 21. Rentelasten en soortgelijke kosten

De rentelasten en soortgelijke kosten kunnen als volgt worden gespecificeerd:

	<u>2025</u>	<u>2024</u>
	€	€
Bankrente en -kosten	8.531	25.876
Rente belastingdienst	33.228	48.275
Totaal	<u>41.759</u>	<u>74.151</u>

### 22. Bijzondere baten en lasten

De bijzondere baten en lasten die reeds verwerkt zijn in de verschillende kosten- en opbrengsten soorten kunnen als volgt worden gespecificeerd:

	<u>2025</u>	<u>2024</u>
	€	€
Vrijval voorzieningen	-854.774	-457.397
Boekwinst verkopen	0	-650.000
Totaal	<u>-854.774</u>	<u>-1.107.397</u>

### 23. Honoraria accountant

De honoraria van de accountant over 2025 zijn als volgt:

	<u>2025</u>	<u>2024</u>
	€	€
1. Controle van de jaarrekening	104.848	136.792
2. Overige controlewerkzaamheden (w.o. productie-verantwoordingen etc.)	23.681	21.539
3. Fiscale advisering	3.804	5.015
Totaal	<u>132.333</u>	<u>163.346</u>

**Toelichting:**

De in de tabel vermelde honoraria voor de controle van de jaarrekening 2025 (2024) hebben betrekking op de totale honoraria voor het onderzoek van de jaarrekening 2025 (2024), ongeacht of de werkzaamheden al gedurende het boekjaar 2025 (2024) zijn verricht.

VOOR WAARMERKINGS-  
DOELEINDEN



Verstegen accountants  
en adviseurs B.V.

d.d. 26-05-2026

## 2.7 TOELICHTING OP DE WINST- EN VERLIESREKENING

### Wet Normering Bezoldiging Topfunctionarissen Publieke en Semipublieke Sector (WNT)

De bezoldiging van de leden van de Raad van Bestuur (en overige topfunctionarissen) over het jaar 2025 is als volgt:

#### Leidinggevende topfunctionarissen met dienstbetrekking en leidinggevende topfunctionarissen zonder dienstbetrekking vanaf de 13e maand van de functievervulling

	Dhr. P.J.T. van Wijk Bestuurder
1 Functie (functienaam)	
2 In dienst vanaf (datum begin functievervulling)	1-jan-25
3 In dienst tot en met (datum einde functievervulling)	31-dec-25
4 (Fictieve) dienstbetrekking?	Ja
5 Deeltijdfactor (minimaal 0,025 fte)	100,000%
6 Beloning plus belastbare onkostenvergoedingen	197.907
7 Voorzieningen ten behoeve van beloningen betaalbaar op termijn	17.224
8 Totale bezoldiging uit hoofde van de functie van topfunctionaris	<b>215.131</b>

9 Individueel toepasselijk bezoldigingsmaximum	226.000
--	---------

#### Vergelijkende cijfers 2024

1 In dienst vanaf (datum begin functievervulling)	1-apr-24
2 In dienst tot en met (datum einde functievervulling)	31-dec-24
3 (Fictieve) dienstbetrekking?	Ja
4 Deeltijdfactor (minimaal 0,025 fte)	100,000%
5 Beloning plus belastbare onkostenvergoedingen	136.310
6 Voorzieningen ten behoeve van beloningen betaalbaar op termijn	12.970
7 Totale bezoldiging uit hoofde van de functie van topfunctionaris	<b>149.280</b>

8 Individueel toepasselijk bezoldigingsmaximum	160.792
--	---------

#### Toezichthoudende topfunctionarissen met totale bezoldiging van meer dan € 1.800

	Dhr. T.C.M. Horn Voorzitter RvT	Mevr. G.E.T. van Bellen Lid RvT	Dhr. C.C. Blomberg Lid RvT
1 Functie (functienaam)			
2 In dienst vanaf (datum begin functievervulling)	1-jan-25	1-jan-25	1-jan-25
3 In dienst tot en met (datum einde functievervulling)	31-dec-25	31-dec-25	31-dec-25
4 Totale bezoldiging in het kader van de WNT	<b>27.120</b>	<b>18.080</b>	<b>18.080</b>

5 Individueel toepasselijk bezoldigingsmaximum	33.900	22.600	22.600
--	--------	--------	--------

#### Vergelijkende cijfers 2024

1 In dienst vanaf (datum begin functievervulling)	1-jan-24	1-jan-24	1-jan-24
2 In dienst tot en met (datum einde functievervulling)	31-dec-24	31-dec-24	31-dec-24
3 Totale bezoldiging in het kader van de WNT	<b>22.470</b>	<b>14.980</b>	<b>14.980</b>

4 Individueel toepasselijk bezoldigingsmaximum	32.100	21.400	21.400
--	--------	--------	--------

	Dhr. J.R. Smit Lid RvT	Mevr. M.Y. Oosterhof Lid RvT	Dhr. D.W. Veluwenkamp Lid RvT
1 Functie (functienaam)			
2 In dienst vanaf (datum begin functievervulling)	1-jan-25	1-jan-25	1-sep-25
3 In dienst tot en met (datum einde functievervulling)	31-aug-25	31-dec-25	31-dec-25
4 Totale bezoldiging in het kader van de WNT	<b>12.053</b>	<b>18.080</b>	<b>6.027</b>

5 Individueel toepasselijk bezoldigingsmaximum	15.046	22.600	7.554
--	--------	--------	-------

#### Vergelijkende cijfers 2024

1 In dienst vanaf (datum begin functievervulling)	1-jan-24	1-apr-24
2 In dienst tot en met (datum einde functievervulling)	31-dec-24	31-dec-24
3 Totale bezoldiging in het kader van de WNT	<b>14.980</b>	<b>11.235</b>

4 Individueel toepasselijk bezoldigingsmaximum	21.400	16.079
--	--------	--------

#### **Toelichting:**

De Raad van Toezicht heeft conform de Regeling Bezoldigingsmaxima Topfunctionarissen Zorg- en Jeugdhulp aan Stichting Parlan een totaalscore van 11 punten toegekend. De daaruit volgende klassenindeling betreft klasse IV, met een bijbehorend bezoldigingsmaximum voor de Raad van Bestuur van € 226.000. Dit maximum wordt niet overschreden door de Raad van Bestuur.

Het bijbehorende bezoldigingsmaximum voor de voorzitter van de Raad van Toezicht bedraagt €33.900 en voor de overige leden van de Raad van Toezicht € 22.600. Deze maxima worden niet overschreden.

## 2.8 VASTSTELLING EN GOEDKEURING

### Vaststelling en goedkeuring jaarrekening

De Raad van Bestuur van Stichting Parlan heeft de jaarrekening 2025 opgemaakt en vastgesteld in de vergadering van 26 mei 2026 onder gelijktijdige goedkeuring daarvan door de Raad van Toezicht.

### Resultaatbestemming

Het resultaat wordt verdeeld volgens de resultaatverdeling in de winst- en verliesrekening.

### Gebeurtenissen na balansdatum

Gebeurtenissen na balansdatum met een bijzonder effect op de situatie per balansdatum zijn in de jaarrekening verwerkt. Er zijn geen andere gebeurtenissen na balansdatum die van belang zijn voor de oordeelsvorming van de gebruikers van de jaarrekening.

### Ondertekening door bestuurders en toezichthouders

W.G.  
P.J.T. van Wijk 26-5-2026  
Raad van Bestuur

W.G.  
T.C.M. Horn 26-5-2026  
Voorzitter Raad van Toezicht

W.G.  
C.C. Blomberg 26-5-2026  
Lid Raad van Toezicht

W.G.  
D.W. Veluwenkamp 26-5-2026  
Lid Raad van Toezicht

W.G.  
M.Y. Oosterhof 26-5-2026  
Lid Raad van Toezicht

W.G.  
G.E.T. van Bellen 26-5-2026  
Lid Raad van Toezicht

VOOR WAARMERKINGS-  
DOELEINDEN



Verstegen accountants  
en adviseurs B.V.

d.d. 26-05-2026

### 3. Overige gegevens

VOOR WAARMERKINGS-  
DOELEINDEN



Verstegen accountants  
en adviseurs B.V.

d.d. **26-05-2026**

### 3 OVERIGE GEGEVENS

#### 3.1 Statutaire regeling resultaatbestemming

In de statuten is bepaald, conform artikel 11 lid 4, dat het behaalde resultaat ter vrije beschikking staat van Stichting Parlan.

#### 3.2 Nevenvestigingen

Stichting Parlan heeft geen nevenvestigingen.

#### 3.3 Controleverklaring van de onafhankelijke accountant

De controleverklaring van de onafhankelijke accountant is opgenomen op de volgende pagina.

Aan de raad van toezicht en de raad van bestuur van  
Stichting Parlan

## Controleverklaring van de onafhankelijke accountant

### Verklaring over de in de Jaarverantwoording 2025 opgenomen jaarrekening 2025

#### Ons oordeel

Wij hebben de in de Jaarverantwoording 2025 opgenomen jaarrekening 2025 van Stichting Parlan te Alkmaar gecontroleerd.

Naar ons oordeel geeft de jaarrekening een getrouw beeld van de grootte en de samenstelling van het vermogen van Stichting Parlan op 31 december 2025 en van het resultaat over 2025 in overeenstemming met de vereisten voor de jaarrekening bij en krachtens artikel 40b van de Wet marktordening gezondheidszorg en de bepalingen bij en krachtens de Wet normering topinkomens (WNT).

De jaarrekening bestaat uit:

1. de balans per 31 december 2025;
2. de winst- en verliesrekening over 2025; en
3. de toelichting met een overzicht van de gehanteerde grondslagen voor financiële verslaggeving en andere toelichtingen.

Op deze jaarrekening zijn de voorschriften van de Regeling openbare jaarverantwoording WMG van toepassing.

#### De basis voor ons oordeel

Wij hebben onze controle uitgevoerd volgens het Nederlands recht, waaronder ook de Nederlandse controlestandaarden en de Regeling Controleprotocol WNT 2025 vallen. Onze verantwoordelijkheden op grond hiervan zijn beschreven in de sectie 'Onze verantwoordelijkheden voor de controle van de jaarrekening'.

Wij zijn onafhankelijk van Stichting Parlan zoals vereist in de Verordening inzake de onafhankelijkheid van accountants bij assurance-opdrachten (ViO) en andere voor de opdracht relevante onafhankelijkheidsregels in Nederland. Verder hebben wij voldaan aan de Verordening gedrags- en beroepsregels accountants (VGBA).

Wij vinden dat de door ons verkregen controle-informatie voldoende en geschikt is als basis voor ons oordeel.

### **Materiële onzekerheid over de continuïteit**

Wij vestigen de aandacht op het onderdeel 'continuïteitsveronderstelling' in de toelichting op pagina 28 van de jaarrekening. Daarin is toegelicht dat de financiële positie van de stichting is verzwakt en dat de stichting te maken heeft met negatieve resultaten en kasstromen. Stichting Parlan heeft maatregelen genomen teneinde de negatieve resultaten en kasstromen om te buigen. De continuïteit is afhankelijk van de effecten van deze maatregelen en van andere onzekere factoren die zijn genoemd in de hiervoor aangehaalde toelichting. Wij benoemen de belangrijkste onzekerheden:

- De mate waarin Stichting Parlan erin slaagt de reguliere exploitatie weer op orde te krijgen door o.a. voortgang te realiseren ten aanzien van productiviteit, ziekteverzuim, bezettingsgraad en zorgproductie;
- De mate waarin Stichting Parlan erin slaagt om tijdelijk extra liquide middelen aan te trekken om zo tijd te creëren voor het op orde brengen van de reguliere exploitatie en het dekken van de reorganisatie- en/of frictiekosten.

Deze condities duiden op het bestaan van een onzekerheid van materieel belang op grond waarvan gereede twijfel zou kunnen bestaan over de continuïteitsveronderstelling van de stichting. Ons oordeel is niet aangepast als gevolg van deze aangelegenheid.

### **Naleving anticumulatiebepaling WNT niet gecontroleerd**

In overeenstemming met de Regeling Controleprotocol WNT 2025 hebben wij de anticumulatiebepaling, bedoeld in artikel 1.6a WNT en artikel 5, lid 1, sub n en o Uitvoeringsregeling WNT, niet gecontroleerd. Dit betekent dat wij niet hebben gecontroleerd of er wel of niet sprake is van een normoverschrijding door een leidinggevende topfunctionaris vanwege eventuele dienstbetrekkingen als leidinggevende topfunctionaris bij andere WNT-plichtige instellingen alsmede of de in dit kader vereiste toelichting juist en volledig is.

### **Verklaring over de in de Jaarverantwoording 2025 opgenomen andere informatie**

De Jaarverantwoording 2025 omvat andere informatie, naast de jaarrekening en onze controleverklaring daarbij. De andere informatie bestaat uit:

- het bestuursverslag;
- het verslag van de raad van toezicht;
- de overige gegevens.

Op grond van onderstaande werkzaamheden zijn wij van mening dat de andere informatie met de jaarrekening verenigbaar is en geen materiële afwijkingen bevat.

Wij hebben de andere informatie gelezen en hebben op basis van onze kennis en ons begrip, verkregen vanuit de jaarrekeningcontrole of anderszins, overwogen of de andere informatie materiële afwijkingen bevat.

Met onze werkzaamheden hebben wij voldaan aan de vereisten van de Regeling openbare jaarverantwoording WMG en de Nederlandse Standaard 720. Deze werkzaamheden hebben niet dezelfde diepgang als onze controlewerkzaamheden bij de jaarrekening.

De raad van bestuur is verantwoordelijk voor het opstellen van de andere informatie, waaronder het bestuursverslag en de overige gegevens, alsmede voor het toevoegen van het verslag van de interne toezichthouder, in overeenstemming met de Regeling openbare jaarverantwoording WMG.

## Beschrijving van verantwoordelijkheden met betrekking tot de jaarrekening

### Verantwoordelijkheden van de raad van bestuur en de raad van toezicht voor de jaarrekening

De raad van bestuur is verantwoordelijk voor het opmaken en getrouw weergeven van de jaarrekening in overeenstemming met de vereisten voor de jaarrekening bij en krachtens artikel 40b van de Wet marktordening gezondheidszorg en de bepalingen van en krachtens de WNT. In dit kader is de raad van bestuur tevens verantwoordelijk voor een zodanige interne beheersing die de raad van bestuur noodzakelijk acht om het opmaken van de jaarrekening mogelijk te maken zonder afwijkingen van materieel belang als gevolg van fouten of fraude.

Bij het opmaken van de jaarrekening moet de raad van bestuur afwegen of de organisatie in staat is om haar werkzaamheden in continuïteit voort te zetten. Op grond van genoemd verslaggevingsstelsel moet de raad van bestuur de jaarrekening opmaken op basis van de continuïteitsveronderstelling, tenzij de raad van bestuur het voornemen heeft om de organisatie te liquideren of de activiteiten te beëindigen of als beëindiging het enige realistische alternatief is. De raad van bestuur moet gebeurtenissen en omstandigheden waardoor gerede twijfel zou kunnen bestaan of de organisatie haar activiteiten in continuïteit kan voortzetten, toelichten in de jaarrekening.

De raad van toezicht is verantwoordelijk voor het uitoefenen van toezicht op het proces van financiële verslaggeving van de organisatie.

### Onze verantwoordelijkheden voor de controle van de jaarrekening

Onze verantwoordelijkheid is het zodanig plannen en uitvoeren van een controleopdracht dat wij daarmee voldoende en geschikte controle-informatie verkrijgen voor het door ons af te geven oordeel.

Onze controle is uitgevoerd met een hoge mate maar geen absolute mate van zekerheid waardoor het mogelijk is dat wij tijdens onze controle niet alle afwijkingen van materieel belang als gevolg van fraude of fouten ontdekken.

Afwijkingen kunnen ontstaan als gevolg van fraude of fouten en zijn materieel indien redelijkerwijs kan worden verwacht dat deze, afzonderlijk of gezamenlijk, van invloed kunnen zijn op de economische beslissingen die gebruikers op basis van deze jaarrekening nemen. De materialiteit beïnvloedt de aard, timing en omvang van onze controlewerkzaamheden en de evaluatie van het effect van onderkende afwijkingen op ons oordeel.

Wij hebben deze accountantscontrole professioneel kritisch uitgevoerd en hebben waar relevant professionele oordeelsvorming toegepast in overeenstemming met de Nederlandse controlestandaarden, de Regeling Controleprotocol WNT 2025, ethische voorschriften en de onafhankelijkheidseisen. Onze controle bestond onder andere uit:

- het identificeren en inschatten van de risico's dat de jaarrekening afwijkingen van materieel belang bevat als gevolg van fraude of fouten, het in reactie op deze risico's bepalen en uitvoeren van controlewerkzaamheden en het verkrijgen van controle-informatie die voldoende en geschikt is als basis voor ons oordeel. Bij fraude is het risico dat een afwijking van materieel belang niet ontdekt wordt groter dan bij fouten. Bij fraude kan sprake zijn van samenspanning, valsheid in geschrifte, het opzettelijk nalaten transacties vast te leggen, het opzettelijk verkeerd voorstellen van zaken of het doorbreken van de interne beheersing;
- het verkrijgen van inzicht in de interne beheersing die relevant is voor de controle met als doel controlewerkzaamheden te selecteren die passend zijn in de omstandigheden. Deze werkzaamheden hebben niet als doel om een oordeel uit te spreken over de effectiviteit van de interne beheersing van de organisatie;

- het evalueren van de geschiktheid van de gebruikte grondslagen voor financiële verslaggeving en het evalueren van de redelijkheid van schattingen door de raad van bestuur en de toelichtingen die daarover in de jaarrekening staan;
- het vaststellen dat de door de raad van bestuur gehanteerde continuïteitsveronderstelling aanvaardbaar is. Tevens het op basis van de verkregen controle-informatie vaststellen of er gebeurtenissen en omstandigheden zijn waardoor gereede twijfel zou kunnen bestaan of de organisatie haar activiteiten in continuïteit kan voortzetten. Als wij concluderen dat er een onzekerheid van materieel belang bestaat, zijn wij verplicht om aandacht in onze controleverklaring te vestigen op de relevante gerelateerde toelichtingen in de jaarrekening. Als de toelichtingen inadequaat zijn, moeten wij onze verklaring aanpassen. Onze conclusies zijn gebaseerd op de controle-informatie die verkregen is tot de datum van onze controleverklaring. Toekomstige gebeurtenissen of omstandigheden kunnen er echter toe leiden dat een organisatie haar continuïteit niet langer kan handhaven;
- het evalueren van de presentatie, structuur en inhoud van de jaarrekening en de daarin opgenomen toelichtingen; en
- het evalueren of de jaarrekening een getrouw beeld geeft van de onderliggende transacties en gebeurtenissen.

Wij communiceren met de raad van toezicht onder andere over de geplande reikwijdte en timing van de controle en over de significante bevindingen die uit onze controle naar voren zijn gekomen, waaronder eventuele significante tekortkomingen in de interne beheersing.

Dordrecht,

Verstegen accountants en adviseurs B.V.,

D. (Danny) Hoogendoorn MSc RA